



n°41  
JUILLET  
2018

Andouillé  
Chailland  
Ernée  
Juvigné  
La Baconnière  
La Bigottière  
La Croixille  
La Pellerine  
Larchamp  
Montenay  
Saint-Denis-de-Gastines  
Saint-Germain-le-Guillaume  
Saint-Hilaire-du-Maine  
Saint-Pierre-des-Landes  
Vautorte

Le Magazine  
de **L'Ernée**  
COMMUNAUTÉ DE COMMUNES



**27** jeudi  
SEPTEMBRE

[OUVERTURE DE SAISON]



AVEC  
**SOMOS**  
Cirque Acrobatique



Le Président  
Albert LEBLANC

# Edito

## Nos politiques d'hier construisent celles de demain...

Les lois de réformes successives ont donné à notre Communauté de communes de nouvelles prérogatives, marquant ainsi une étape importante dans la place qu'occupe notre collectivité dans votre quotidien. Depuis le 1er janvier dernier, la Communauté de communes est devenue la collectivité de référence des compétences liées à l'eau (Gestion des rivières, alimentation en eau potable et gestion de l'assainissement). Ces transferts majeurs ont suivi ceux du Plan Local d'Urbanisme intercommunal, la gestion des gens du voyage et des zones d'activités.

Ces nouveaux champs d'intervention n'auront pas pour autant freiné ou remis en cause nos grands champs d'intervention.

La Une de ce magazine est consacrée aux 10 ans de notre saison culturelle (la 3'E) dont le premier spectacle fut programmé en septembre 2008. Cette saison culturelle de territoire, initiée par le Maire de Juvigné, Gérard LEMONNIER, à l'époque Vice-Président en charge de la culture et Gérard HEUDE, Maire d'Ernée et qui avait souhaité la construction d'une salle de spectacle sur Ernée. La Communauté de communes s'était donc engagée dans la mise en place d'une saison de spectacles vivants professionnels et de territoire autour d'un équipement phare, L'Espace Clair de Lune qui reçoit aujourd'hui la moitié des événements organisés par la 3'E.

Sous l'impulsion ensuite de Gérard LEMONNIER, Maire d'Ernée et, depuis 2017, de Jacqueline ARCANGER, notre saison culturelle est devenue un élément moteur dans la dynamique et l'attractivité de notre territoire. Je profite de cet anniversaire pour remercier les équipes, les élus et services communaux, les bénévoles, qui s'investissent au quotidien pour la réussite de notre action culturelle.

Un bel été s'annonce sur notre territoire, n'hésitez pas à venir découvrir ou redécouvrir nos sentiers de randonnées, à participer aux nombreux événements organisés sur nos communes ou à venir vous détendre au coeur de notre Espace Aquatique.

Je vous souhaite un bel été.

Albert Leblanc, Président

**Directeur de la publication :** Albert Leblanc

**Comité de rédaction :** l'ensemble des agents de la Communauté de communes de l'Ernée

**Tirage :** 9 500 exemplaires sur papier recyclé

**Conception :** **Octopus**  
Conception Graphique/Ernée  
www.octopus-erne.com / Cécile Dufief

**Impression :** **IMPRIM'VERT - IMPRIMERIE CRÉATION**

**Dépôt légal à parution :** ISSN 2106-8372

## Dans ce numéro :

### Économie

- P.3 - Google à Ernée  
- Les Rencontres de l'emploi reviennent

### Urbanisme

- P.4 - Les Bistrot de parole en septembre  
- Visites d'opérations d'urbanisme

### St Germain le Guillaume

- P.5 - Découverte de la commune

### Tourisme

- P.6 - La balade des 3 Subious fait peau neuve  
- The Living Room : Trophée Slowlydays

### Fitness

- P.7 - Offre spéciale rentrée

### Eau et assainissement

- P.8 - Les travaux en cours

### Environnement

- P.9 - Des conteneurs dans les bourgs  
- Je jardine malin

### Tiers lieu

- P.10 - Un nouvel espace à St Denis de Gastines

### Culture

- P.11 - Le réseau lecture  
- La rentrée à l'école de musique  
P.12 - Les moments forts de la 3'E

## GOOGLE EN VISITE EN MAYENNE

Après le succès de la venue de Google pour les Pros en 2017, les coachs du géant du web sont revenus animer des formations gratuites en Mayenne durant 4 jours.

Le top départ de cette semaine numérique a été donné sur le territoire de l'Ernée ! 2 coachs Google formés aux solutions de communication numérique ont animé le 4 juin dernier, à la Communauté de communes, 2 ateliers :

\* COMMENT AUGMENTER SON TRAFIC EN MAGASIN ?

\* DÉVELOPPER SON ENTREPRISE GRÂCE AU RÉFÉRENCIEMENT NATUREL



En partenariat avec la CCI de la Mayenne et Ernée Coeur de Ville, plus de 40 professionnels (entrepreneurs, TPE - PME, commerçants, artisans...) souhaitant développer leur activité sur internet et booster leurs compétences numériques ont bénéficié des conseils et astuces des coachs sur cette première journée à Ernée.

## INITIATIVE MAYENNE : AIDER LES CRÉATEURS D'ENTREPRISE

Vous avez un projet de création / reprise d'entreprise ? Vous souhaitez être accompagné financièrement ou conseillé pendant vos démarches ? Le réseau Initiative Mayenne et la Communauté de communes de l'Ernée vous soutiennent.



Lancer son entreprise est une véritable aventure. Entre la définition du projet, la recherche de financements ou le recueil des pièces administratives, la mission peut s'avérer ardue. Pour relever tous ces défis, Initiative Mayenne et la Communauté de communes de l'Ernée proposent un soutien financier sous la forme d'un prêt d'honneur : sans garantie personnelle, ce prêt à taux 0% est remboursable mensuellement sur une durée de 2 à 5 ans.

Pour bénéficier de ce dispositif, les porteurs de projets doivent défendre leur dossier devant un comité.

En 2018, 4 porteurs sur le territoire ont bénéficié de ce dispositif :

- M. Yoann GÉNOUËL - SARL Créa Renover à Saint Hilaire du Maine qui intervient pour des travaux d'isolation, d'étanchéité, d'aménagement de l'habitation, cloisons sèches, charpente, couverture, zinguerie, et tous travaux de rénovation et restauration.
- M. Florent HOUDAYER - EURL Techniwest à Andouillé qui réalise de la maintenance industrielle.
- M. Dominique PERRILLAT pour la reprise de l'épicerie multi services de Saint Hilaire du Maine.
- M. et Mme VALLÉE pour la reprise du Magasin Lambert à Ernée.

Contact : Audrey BECHU - 02 43 05 99 08 - a.bechu@lernee.fr

## TROIS NOUVEAUX VENUS AU SEIN DES SERVICES COMMUNAUTAIRES



Frédéric VEAUX Laurent LEMAITRE a pris la suite de Vincent DESSANDIER à la direction du service mutualisé avec la ville d'Ernée « systèmes d'information ».

Avec Frédéric VEAUX, ils assurent la gestion du parc informatique et téléphonique des deux collectivités et accompagne les services dans leurs mutations numériques.

Mélodie CERTENAIS, a rejoint notre Communauté de communes pour assurer la gestion des ressources humaines. Avec aujourd'hui près de 70 agents et dans une démarche constante de mutualisation avec les communes, la création

d'un poste dédié au suivi des carrières des agents était devenue indispensable.

Sylvain GARNIER sera en charge à compter du 1<sup>er</sup> septembre de diriger le nouveau bureau d'études « ingénierie-voirie » qui sera commun entre la Communauté de communes et 12 des 15 communes membres. Le bureau d'études sera en charge d'accompagner la mise en œuvre et le suivi de l'ensemble des projets de voirie (conception de projet, gestion du domaine public communal, élaboration des appels d'offres, conduite des chantiers, ...). Il viendra en soutien des projets portés par les communes. La création de ce bureau d'études était inscrite dans le schéma de mutualisation de la Communauté de communes. Dans l'attente de la construction des nouveaux bureaux sur le site de la Querminais, Sylvain sera hébergé dans les locaux de la Mairie d'Ernée.

Bienvenue à Mélodie, Laurent et Sylvain au sein de notre territoire.

## LES RENCONTRES DE L'EMPLOI REVIENNENT EN SEPTEMBRE À MAYENNE

**Les rencontres en 2017 :**

- 53 entreprises présentes
- 1 100 personnes venues rechercher un emploi
- Une centaine d'emplois réellement pourvue

Fortes de leur succès, la Communauté de communes de l'Ernée et les 3 autres Communautés de communes du Nord-Mayenne, renouvellent cet événement le **jeudi 27 septembre à Mayenne**.

L'objectif de cet événement est de répondre d'un côté, aux besoins des entreprises, petites et grandes, confrontées à des problèmes de recrutement, et de l'autre, aux personnes en recherche d'emploi.

Vous êtes une entreprise du Nord-Mayenne ? N'hésitez pas à nous contacter pour vous inscrire. Vous êtes demandeur d'emploi ? Alors cet événement est pour vous.

Contact : Audrey BECHU - 02 43 05 99 08 - a.bechu@lernee.fr

## VISITES D'OPÉRATIONS D'URBANISME



Dans le cadre du Plan Local d'Urbanisme intercommunal et afin de répondre aux nombreuses questions liées au renouvellement urbain et à la requalification des centres-bourgs, une vingtaine d'élus du territoire ont participé à une journée de visites afin de découvrir différentes opérations dans 4 communes d'Ille et Vilaine :

- **Servon sur Vilaine** (3 599 habitants) – présentation de la ZAC de « la Vigne » et de l'« îlot de la Fontaine ». – présentation de la ZAC de « la Vigne » et de l'« îlot de la Fontaine ».
- **Guipel** (1 600 habitants) – présentation d'opérations de réhabilitation/ rénovation d'anciennes bâtisses et divers projets de densification en coeur de bourg.
- **Saint Médard sur Ille** (1 323 habitants) – présentation d'une opération de lotissement en co-construction (bailleurs, mairie et auto construction) et extension de l'école.
- **La Bausaine** (638 habitants) – présentation du projet de réhabilitation de la salle communale et des aménagements des abords.

**Principaux thèmes abordés :** la diversité des formes urbaines, le maintien des équipements, les aménagements des espaces publics, la densification en coeur de bourg et l'implication des habitants.

Ces visites ont permis aux élus de se projeter dans l'opérationnel en illustrant les problématiques actuelles liées au renouvellement urbain. Elles leur ont permis de mieux comprendre les rapports d'échelle et de découvrir une application concrète de choix réglementaires.

## LES BISTROTS DE PAROLE

Dès le lancement du Plan Local d'Urbanisme intercommunal (PLUi) de l'Ernée, à travers différents temps d'échanges (ateliers lecture de cartes, forum citoyen, réunions publiques...), la population a été invitée à venir s'exprimer sur l'aménagement du territoire.

Les bistrots de paroles sont des ateliers participatifs. Ils seront l'occasion pour vous d'échanger sur les grandes

thématiques (clôtures, stationnements, espaces publics...) du règlement littéral du PLUi.

**Vous êtes invité à y participer et à exprimer votre point de vue dès cet automne.**



Quelle est votre vision du quartier idéal ? Venez participer aux bistrots de paroles !

**PLUi**  
Plan Local d'Urbanisme  
intercommunal de  
l'Ernée

## LA COMMUNE DE LA PELLERINE RÉHABILITE LE BAR-RESTAURANT LE BRETAGNE



Dernier commerce de la commune, le Bar-Restaurant le Bretagne appartient désormais à la municipalité depuis 2016 et a accueilli un nouvel exploitant en juillet 2017 désireux de participer à la vie locale.

Ce dernier commerce en place répond aux besoins essentiels des habitants et assure également la préparation des repas servis aux enfants de l'école. Des travaux de rénovation et de restructuration des lieux (salle pour la cantine, logement de l'exploitant...) ont été réalisés pour de ce véritable lieu de vie.

Dans le cadre de son fonds de concours à destination des communes en vue de soutenir les projets de revitalisation des centre-bourgs, la Communauté de communes de l'Ernée a octroyé une aide de 50 000 € à la commune de La Pellerine.

AUDE ROBY,  
MAIRE DE ST GERMAIN LE GUILLAUME

La commune de Saint Germain le Guillaume se trouve entre 15 et 20 kms de Mayenne, Ernée et Laval. Elle fait partie du Canton d'Ernée et de la Communauté de communes de l'Ernée.

Le recensement est terminé et même si les chiffres définitifs ne seront connus qu'en 2019, l'estimation de la population est de 501 habitants.

La vie associative est diversifiée et les partenariats avec les communes proches offrent de nombreux services et activités aux Germanais. L'école primaire se trouve en Regroupement Pédagogique Intercommunal avec La Bigottière et Alexain. Les commerçants et artisans sont variés : le restaurant La Centaurée, le pizzaiolo ambulancier Le Vénéto, le transporteur Genest Transports, un menuisier, un haras qui pratique l'insémination de juments avec suivi des poulages et entraîne des chevaux de concours.

Sans oublier le terrain de moto-cross, situé à La Houdairie drainant de nombreux amateurs, notamment lors de la compétition annuelle qui compte pour le challenge départemental.

Les travaux d'effacement des réseaux dans le bourg seront terminés au deuxième semestre 2018 et l'ensemble de la commune sera éclairée par des LED, y compris l'église, qui sera ainsi mise en valeur.

De plus, le schéma de circulation apaisée qui est en cours de réflexion, nous servira de base pour mieux appréhender le futur projet d'aménagement du bourg en vue de sécuriser nos routes et les déplacements de nos habitants.

ÉLEVAGE DE COBS NORMANDS  
A LA MITRIE

Après avoir fait des concours d'attelage pendant de nombreuses années avec les chevaux qu'il dressait lui-même, Roland LÉON, éleveur de Cobs Normands, a essentiellement gardé son activité d'éleveur avec 6 poulages cette année, mais il prépare toujours des chevaux pour l'attelage.

En 2017, l'une de ses juments d'élevage, Etoile des Neiges 2 a même été sélectionnée pour aller au Salon de l'Agriculture à Paris. Depuis 1991, il dresse également des boeufs en vue de faire des animations folkloriques. Il a actuellement 4 animaux, deux de race Salers et deux de race Rouge des Prés.

CHAMBRES D'HÔTES AU CHÂTEAU DE  
LA SICORIE

Après de gros travaux de rénovation et de modernisation, deux chambres d'hôtes avec une superbe vue sur le bocage et la campagne mayennaise ont été ouvertes dans le château en décembre 2016. Ce cadre et cet environnement semblent plaire aux hôtes puisqu'un certain nombre d'entre eux reviennent pour des séjours parfois un peu plus longs. Depuis 18 mois, début de cette activité, plus de 350 personnes de 22 nationalités différentes réparties sur les cinq continents y ont été accueillies.

**Renseignements:**  
**06.72.10.08.58**  
<https://la-sicorie.blog>

**DES NOUVEAUX PANNEAUX POUR LA BALADE DES 3 SUBIOUS À ERNÉE...**



La Ville d'Ernée et la commission Tourisme de la Communauté de communes de l'Ernée ont souhaité changer les panneaux racontant l'histoire d'Ernée. Rénovés et modernisés, ce sont désormais 14 panneaux qui jalonnent le parcours. Ce travail a été réalisé notamment grâce à Monique Lebreton, historienne locale, qui a légèrement modifié les textes existants et rédigé celui du nouveau panneau.

Dotée d'une nouvelle plaquette de déambulation, vous pourrez découvrir ou redécouvrir l'histoire de la Ville d'Ernée au travers de la balade des 3 Subious.

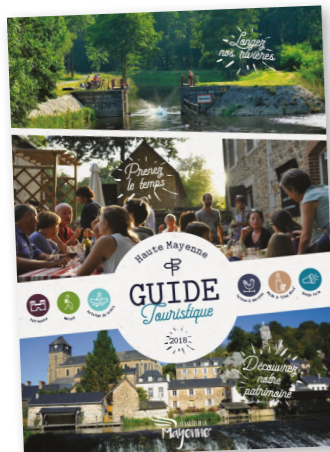
« Trois sifflets ornent le blason d'Ernée.

Ces « subious » à l'origine incertaine vous guident dans la ville dont vous découvrez le passé. Partez de la place de l'Hôtel-de-Ville. Un frisson vous parcourt : ici se dressait la guillotine qui exécuta les quatorze dernières victimes de la Terreur... »



Accès libre toute l'année. Dépliant disponible au point info tourisme, à la mairie ou auprès de la Communauté de communes de l'Ernée.

**LES GUIDES TOURISTIQUES NORD MAYENNE ENTIÈREMENT RELOOKÉS**



**Le Guide touristique**

Laisant la part belle aux visuels, il donne la parole aux gens qui ont la chance de vivre ici : hôteliers, restaurateurs, hébergeurs, habitants... ils vous font découvrir leur Haute Mayenne ! 40 pages pour tout savoir ! Que faire ? Que découvrir ? Où dormir ? Où manger ? Seul, en famille, avec votre tribu, vous trouverez à l'intérieur des informations sur les activités et loisirs, sur le patrimoine, les sites naturels, les bonnes adresses...

**Le Guide des manifestations**

Le Guide des Rendez-Vous d'été en Haute Mayenne répertorie les manifestations de la destination jusqu'à la fin du mois de septembre : événements sportifs, visites, fêtes de village, concerts... Il s'adresse aussi bien aux habitants curieux de mieux connaître leur territoire qu'aux vacanciers.



A se procurer d'urgence dans les points infos tourisme, dans les mairies ou en téléchargement dans la partie brochures du site [www.hautemayenne-tourisme.com](http://www.hautemayenne-tourisme.com)

RETROUVEZ TOUTES LES RANDONNÉES SUR LE SITE : [RAN.DO.LERNEE.FR](http://RAN.DO.LERNEE.FR)



La Communauté de communes balise et entretient chaque année 25 circuits. Retrouvez des fiches à télécharger et à imprimer pour vous balader à travers le bocage et vous pouvez également télécharger les données GPX sur votre smartphone pour suivre en direct votre avancée sur le circuit !

**THE LIVING ROOM TROPHÉE SLOWLYDAYS 2018**



Chaque année, Mayenne tourisme décerne 3 trophées pour les établissements coup de cœur, qui entrent le mieux dans le concept «Slowlydays», prônant la qualité, l'accueil personnalisé, le bien-être et l'authenticité... Le restaurant à Ernée The Living Room fait partie des lauréats ! Félicitations à eux et rendez-vous dans leur restaurant ou leur showroom pour passer de bons moments...

Tél. 02 44 29 17 96 [www.thelivingroom53.com](http://www.thelivingroom53.com)

**Spécial RENTRÉE**

Tous les abonnements à **1€** les 3<sup>es</sup> MOIS

**BILAN ET PROGRAMME PERSONNALISÉS GRATUIT**

**LE BILAN**

**espace aquatique de l'Ernée**



**Fitness**

~~348€~~  
**264€**

**Premium**

~~468€~~  
**354€**

**Excellence**

~~540€~~  
**408€**

le Club Fitness le Club Baignade le Club Bien-Être le Club Aquagym

Tarifs pour 1 an d'abonnement

Du 13 août au 30 sept. 2018

3 Avenue du G. De Gaulle - 53500 Ernée [espaceaquatique@lernee.fr](mailto:espaceaquatique@lernee.fr)

[www.espaceaquatique-lernee.fr](http://www.espaceaquatique-lernee.fr)

02 43 05 03 80

Retrouvez-nous et suivez toute l'actualité ! <https://www.facebook.com/EspaceAquatiquedelErnee/>

© www.octopus-erne.com

## DES TRAVAUX EN COURS SUR DIFFÉRENTES COMMUNES...



St Pierre des Landes  
Rénovation des réseaux d'assainissement



La Baconnière  
Rénovation Assainissement



Chailland  
Rénovation du réservoir de La Corbinière



Montenay  
Rénovation réseau AEP - rue de Touraine

ASSAINISSEMENT NON COLLECTIF,  
LA DÉMARCHE À SUIVRE

Lors de l'installation d'une filière d'assainissement autonome, le SPANC (Service Public d'Assainissement Non Collectif) doit être informé de vos démarches.

- Une **étude de sol** doit être réalisée afin de définir la filière de traitement la mieux adaptée au site (liste à retirer auprès de nos services)
- Un **exemplaire du dossier** est à adresser à nos services, qui vérifient la cohérence générale du projet. **Vous recevrez alors un avis préalable qui vous autorise à commencer les travaux.**
- **Réaliser ou faire réaliser les travaux** conformément aux prescriptions techniques précisées dans l'étude de filière et en tenant compte des éventuelles remarques du SPANC de la Communauté de communes de l'Ernée.
- **Avertir nos services de la date de commencement des travaux.**
- **Faire procéder au contrôle des travaux** avant la fermeture du chantier.

En suivant cette démarche et en réalisant les travaux conformément aux prescriptions techniques, vous recevrez **un avis final favorable attestant de la conformité de votre installation.**

**Contact**  
Communauté de communes de l'Ernée  
Service Eau & Assainissement  
Téléphone : 02 49 66 10 00  
Mail : eau@lernee.fr

LES FACTURES  
EAU-ASSAINISSEMENT  
ET ORDURES MÉNAGÈRES  
PAYABLES EN LIGNE

Grâce à la mise en place d'un nouveau logiciel, vous pourrez désormais payer vos factures d'eau, mais aussi d'ordures ménagères directement en ligne. Il vous suffira pour cela d'aller sur [www.tipi.budget.gouv.fr](http://www.tipi.budget.gouv.fr) et de suivre la procédure, les différentes références à inscrire étant précisées sur la facture...



## INSTALLATIONS DES CONTENEURS SEMI-ENTERRÉS DANS LES BOURGS



Pour optimiser les coûts de collecte des ordures ménagères résiduelles, la Communauté de communes de l'Ernée, en accord avec les communes du territoire, a décidé de mettre en place des conteneurs semi-enterrés en remplacement des bacs d'ordures ménagères individuels, sur le même modèle que les conteneurs en campagne.

A partir du 2<sup>nd</sup> semestre 2018, la collecte en porte à porte pour les usagers du bourg sera à son tour supprimée. De nouveaux conteneurs seront donc installés progressivement sur l'ensemble du territoire.

## JE JARDINE MALIN, JE RÉUTILISE MES DÉCHETS VERTS !

JE RÉUTILISE MA TONTE DE PELOUSE  
GRÂCE À LA TONTE MULCHING

Cette technique consiste à broyer de façon multiple l'herbe coupée avec une tondeuse à gazon adaptée.



## POURQUOI PRATIQUER LE MULCHING ?

## Pour gagner du temps

- Pas de ramassage de l'herbe
- Pas de passage à la déchèterie

## Pour avoir un beau gazon

- Fertilisation naturelle de la pelouse
- Préservation de l'humidité du sol
- Augmentation de la densité de la pelouse par la stimulation de l'activité de pousses latérales.
- Activation de la vie microbienne du sol qui favorise la dégradation des brins, évite l'apparition d'un feutre, de la mousse et des champignons.

JE RÉUTILISE MES DÉCHETS  
VÉGÉTAUX EN PAILLAGE

Cela consiste à recouvrir le sol aux pieds des plantations avec les déchets verts gratuits de votre jardin : tontes de gazon séchées, feuilles mortes, branches et brindilles broyées...

QUELS SONT LES INTÉRÊTS DU  
PAILLAGE :

- **Enrichir le sol** : le paillis se transforme en humus nourricier,
- **Protéger la terre et les plantes** du gel,
- **Éviter l'installation des herbes** : c'est la meilleure alternative aux désherbages chimiques
- **Maintenir le sol poreux** : favorise l'infiltration de l'eau et l'aération du sol, retarde son dessèchement.

**30 min passées à pailler, c'est 5 heures de moins à désherber, bêcher, sarcler, biner, arroser !**

JE COMPOSTE MES RESIDUS DE  
CUISINE ET DECHETS VERTS

Le compostage reproduit un processus naturel de décomposition des matières organiques par des microorganismes du sol (vers, bactéries, champignons...). Il est possible de composter les :

- **Résidus de jardin** : petits branchages, feuilles, tontes de pelouse, mauvaises herbes, sciure et copeaux de bois non traités.

⚠ Pelouse en petite quantité

- **Résidus de cuisine** : fruits et légumes, coquilles d'œufs concassées, filtres et marc de café, restes de repas, essuie-tout, épluchures, papier journal et petits cartons en petite quantité.

## LA BONNE RECETTE :

- **1/3 de déchets bruns** (feuille mortes, papier, copeaux...)

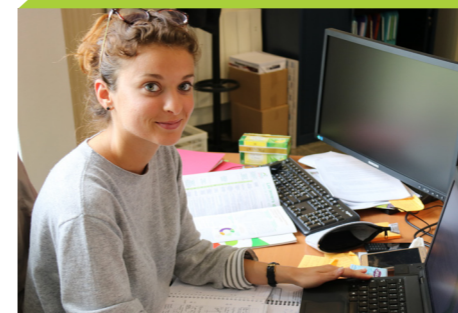
- **2/3 de déchets humides** (épluchures, pelouse, restes de repas...)

**Ne pas oublier d'apporter de l'air : alors mélangez !**

## COMMENT UTILISER LE COMPOST ?

- **En paillage**

- **Comme support de culture** pour du rempotage (1/3 compost + 2/3 terre)

FLORIANE BEKRI  
PLAN CLIMAT AIR ENERGIE

Depuis avril 2018, **Floriane BEKRI** est en charge de l'élaboration du Plan Climat Air Energie et Territoire pour les Communautés de communes de l'Ernée, du Bocage Mayennais et de Mayenne Communauté. Les trois collectivités ont souhaité mutualiser ce poste pour aboutir à un projet cohérent sur le nord Mayenne.

**Les thèmes abordés** pourront aller des énergies renouvelables (méthanisation, éolien...) à la mobilité (liaisons douces, covoiturage...). Elle suivra les actions déjà mises en œuvre sur les territoires comme par exemple l'opération Famille à Energie Positive qui recommence en septembre sur le territoire de l'Ernée. Le but de cette opération est d'aboutir à une réduction d'au moins 8% des consommations d'énergie et d'eau par famille.

*Si vous êtes intéressé, contactez Floriane au 06 98 88 22 47*

## CLIN D'OEIL SUR LA CRÉATION D'UN TIERS-LIEU À SAINT-DENIS-DE-GASTINES...

C'est une expérience nouvelle, innovante qui est en train de se produire sur la commune de Saint-Denis-de-Gastines. Forte d'une activité associative et économique très soutenue, la commune a entrepris la création d'un tiers-lieu au coeur de sa commune...



### Mais qu'est-ce qu'un tiers lieu ?

Un tiers-lieu regroupe en un même lieu des individus aux horizons différents dans un espace partagé dans lequel chacun apporte sa compétence, ses connaissances, sa bonne humeur, au service du collectif...

### Que se passera-t-il au tiers lieu de Saint-Denis-de-Gastines ?

Sur les 3 derniers mois, les idées ont fusé sur la commune. 5 ateliers ont réunis 129 personnes qui ont construit les bases du futur tiers-lieu. Un espace de fabrication, de bricolage ? Un espace de couture ? Une cantine participative ? Un espace pour le coworking ? Un repaire café ? Autant d'idées qui commencent à germer et à se construire avec les habitants de la commune, de la Communauté de communes de l'Ernée, des environs ; ces personnes qui seront potentiellement les futurs acteurs du tiers lieu.

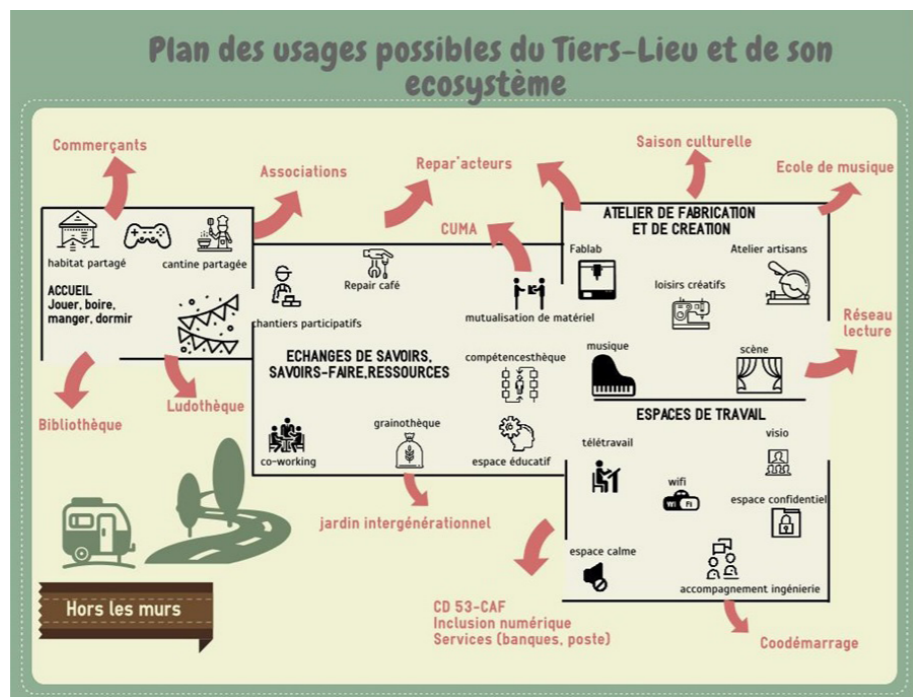


### Peut-on participer à la démarche ?

La construction du projet s'élabore avant tout avec ses futurs acteurs.

Que vous soyez habitant du territoire, télétravailleur, indépendant, retraité avec une envie de partager, contacter la mairie de Saint-Denis-Gastines ou directement la page Facebook du tiers lieu :

<https://www.facebook.com/Tiers-lieu-à-Saint-Denis-de-Gastines-155917731764235/>



## LE RÉSEAU LECTURE SOUTIENT LA CRÉATION



Après le projet mené avec l'auteur Antoine Guilloppé et les élèves de l'école de La Pellerine pour la création d'un livre-CD, le réseau lecture a proposé cette année à deux auteurs de venir travailler et rencontrer les lecteurs.

Thomas Scotto et Benoit Broyart, tous deux auteurs jeunesse passent ainsi 3 semaines à sillonner les bibliothèques et les écoles de l'Ernée. Lorsqu'ils ne travaillent pas à l'écriture des textes commandés par le Réseau pour une soirée lecture, ces derniers vont à la rencontre d'élèves des écoles de Juvigné et Chailland, mais également de Terminales du lycée Rochefeuille pour les aider à écrire une saynète sur le thème de l'euthanasie. Les temps d'échanges riches en émotions suscitent chez les jeunes l'envie de lire et de découvrir l'oeuvre des deux auteurs. Orchestrées tantôt par Thomas Scotto, tantôt par Benoit Broyart des soirées de lecture à haute voix permettent aux spectateurs de découvrir autrement des textes de leur composition ou d'autres auteurs pour la jeunesse.

Si la finalité de cette résidence n'était pas la parution d'un livre, les deux auteurs souhaitent garder une trace des moments passés sur l'Ernée et travaillent sur un projet de recueil qui rassemblerait tous les textes écrits sur le territoire. Le dernier temps de résidence aura lieu à la rentrée. Nous vous donnons donc rendez-vous le 21 septembre pour découvrir avec nous tous ces mots, à voix haute ou sur papier.



## LA RENTRÉE DE L'ÉCOLE DE MUSIQUE

**ÉVEIL MUSICAL**

Dès 5 ans  
• grande section  
Éveil musical  
97 euros / an\*

**ENVIE DE PRATIQUER UN INSTRUMENT DE MUSIQUE ?**

À partir de 7 ans  
• CE1 et +  
286 euros / an\*  
Prêt de l'instrument inclus\*\*

Dès 6 ans  
• CP  
Éveil musical et découverte instrumentale  
123 euros / an\*

**Ecole de Musique**  
Communautaire de l'Ernée

Renseignements  
ecoledemusique@lernee.fr  
02 43 05 98 88  
www.cc-lernee.fr

\*payable en deux fois à la trésorerie d'Ernée, ticket CAF, MSA, chèque vacances, pass pratique artistique, chèque jeune collégien, 30% de réduction à partir du 3<sup>e</sup> enfant. Tarifs réservés aux habitants de la CCE.  
\*\* uniquement pour les instruments à vent (flûte traversière, clarinette, saxophone, trompette, trombone, cor, tuba).



Saison  
culturelle  
la 3<sup>E</sup>  
de l'ERNÉE

Réservation :  
02 43 05 98 80  
3E@lernee.fr

La vrille du chat

Jeudi 29 novembre

ERNÉE - 20h

7 acrobates défont les lois  
de l'espace-temps



Saison Culturelle  
**10**  
Ans  
la 3<sup>E</sup>

Lisa Simone  
Samedi 2 février  
ERNÉE - 20h

*Digne de sa prestigieuse lignée, Lisa  
Simone déploie une voix sensible et  
explosive*



Ça se fête !

**LE CORPS**  
dans tous  
**SES ÉTATS...**

**Motion**

Jeudi 28 mars

ERNÉE - 20h

*Le meilleur de la danse hip-hop  
ukrainienne*



**Somos**

Jeudi 27 septembre

ERNÉE - 20h

*Condensé d'acrobatie virtuose*

