

Gros plan sur... La salamandre tachetée

Description

La salamandre tachetée (*Salamandra atra*), est aussi appelée salamandre commune, salamandre terrestre ou salamandre de feu.



Elle est de **couleur noire tachetée de jaune** avec une peau lisse et luisante. Ses tâches permettent d'identifier les différents individus. La salamandre tachetée présente un corps allongé avec une queue assez courte. Sa taille est généralement comprise entre 12 et 17 cm. Elle possède de petites pattes puissantes et présente une tête large avec de grands yeux noirs pour voir dans la nuit.

Elle porte des **glandes parotoïdes** qui peuvent libérer des sécrétions toxiques en cas de danger et qui se situent sur les côtés de la tête (non toxique pour l'homme mais peut toutefois irriter les yeux).

Sa durée de vie moyenne est de 9 ans mais elle peut vivre jusqu'à 20 ans.

Habitats et mœurs



Essentiellement **nocturne**, on peut rencontrer la salamandre tachetée durant la journée, après ou durant de fortes précipitations. Elle vit dans des boisements mixtes plutôt humides où elle reste cachée le jour sous des rochers, dans des troncs en décomposition et des cavités humides.

Les **larves sont aquatiques** et on les trouve dans les petits ruisseaux, fossés, mares, étangs, bassins ou encore les ornières.



Glandes parotoïdes

Larve

La reproduction de la salamandre tachetée est un cas particulier parmi les amphibiens d'Europe Centrale : elle **s'accouple hors de l'eau** durant le printemps et l'été puis le développement des œufs a lieu dans le ventre de la femelle et celle-ci donne naissance à des larves qu'elle dépose directement dans l'eau. On dit qu'elle est **ovovivipare**. Les larves vivent dans l'eau pendant 3 à 4 mois puis deviennent des petites salamandres terrestres.

Régime alimentaire

Les larves sont prédatrices de petits invertébrés aquatiques. Les adultes se nourrissent dans une large mesure **d'organismes invertébrés** comme des cloportes, de divers coléoptères, de limaces, de vers de terre, d'araignées, voire parfois d'autres amphibiens comme des tritons ou de petites grenouilles.

Menaces

Comme tous les amphibiens (grenouilles, crapauds, tritons, salamandres), la salamandre tachetée est une **espèce protégée**. Elle est néanmoins en **régression constante** et ce pour plusieurs causes : recul des zones humides, contamination de son environnement par les pesticides ou encore fragmentation du paysage (en particulier par les routes). Ne craignant pas les prédateurs, elle se déplace lentement : elle n'hésite donc pas à traverser des espaces à découvert, souvent au péril de sa vie quand il s'agit de routes fréquentées.



Un atlas de la biodiversité intercommunal sur le territoire de la CCE

Ce travail a été initié en 2023 par la Communauté de Communes de l'Ernée (CCE) afin d'évaluer l'état de la biodiversité sur le territoire. L'objectif est notamment de sensibiliser tous les acteurs à cette richesse mais aussi aider aux décisions locales.

Avec le concours financier



Syndicat de bassin pour l'aménagement de la rivière l'Ernée

69 rue de la Querminais

BP 28

53500 ERNEE

02 49 66 10 03

syndicat.bassin.ernee@gmail.com

Au bord de L'Ernée ...

n°15 - décembre 2023

Informations générales sur le Syndicat : <https://www.lerneer.fr/un-territoire/politiques-de-lerneer/cycle-de-leau/le-bassin-de-lerneer/>

Le mot de la Vice-Présidente

2023 aura encore été une année caniculaire. Nos rivières subissent le réchauffement climatique et c'est pourquoi il nous faut rester très vigilant.

Dans ce cadre, les actions menées par le Syndicat de bassin de l'Ernée contribuent à la préservation de l'eau et de nos rivières (restauration de cours d'eau, plantations, création de mare, actions de sensibilisation, etc.).

Nous voyons de plus en plus d'arbres tomber dans nos rivières. Soyons attentifs à leur entretien et plantons quand nous le pouvons. Si nous avançons ensemble, nous pouvons prétendre atténuer cette situation.

Bonnes fêtes de fin d'année.

Elisabeth ROBIN - Vice Présidente (St Jean sur Mayenne)

SOMMAIRE

- Page 1 Le changement climatique dans nos territoires
- Page 2 Reméandrage du ruisseau de la Perche à Vautorte
- Page 3 Le Syndicat en action sur le terrain
- Page 4 Gros plan sur la salamandre tachetée

ZOOM SUR QUELQUES EFFETS ATTENDUS

Baisse de la disponibilité de la ressource en eau

Dans notre Département, 60 % de l'eau potable vient des eaux de surface dont une majorité depuis la rivière la Mayenne.

Actuellement, le prélèvement en période de basses eaux pour l'eau potable correspond à 32% de son débit.

A l'horizon 2050, avec la baisse du débit estival des cours d'eau et si on ne modifie pas nos usages, il correspondrait à 45% de celui-ci.

Il est donc primordial de réfléchir à des **pistes potentielles pouvant atténuer cette évolution** (gestion de l'eau plus économes, préservation des ressources, etc.)

Source : Impacts du changement climatique sur les besoins et la ressource en eau en Mayenne - CD53 - 2020



Modification du régime des pluies

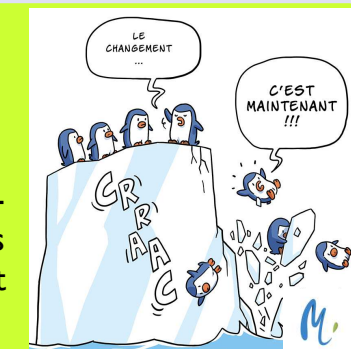
Partout, et notamment dans nos villes et villages, l'enjeu est de retenir la goutte d'eau au plus près de l'endroit où elle tombe.

Les solutions existent :

- **désimperméabiliser partout où cela est possible** (passer de la "ville entonnoir" à la "ville écumoire" et enfin à la "ville éponge")
- **freiner les écoulements** sur les terrains agricoles en amont des zones urbanisées

Le changement climatique dans nos territoires

Le changement climatique est bien là et ses conséquences vont s'accroître à l'avenir.



Dégradation de la qualité de l'eau en rivière

Les océans se réchauffent et s'appauvrissent en oxygène. Nos rivières devraient connaître les mêmes effets...

Conjugée à la baisse des débits, cette situation aura pour conséquence de **diminuer la qualité de l'eau et donc la vie aquatique dans nos rivières**. Sans compter les problèmes de production d'eau potable.

Une des réponses réside par exemple dans la restauration des rivières et des zones humides.

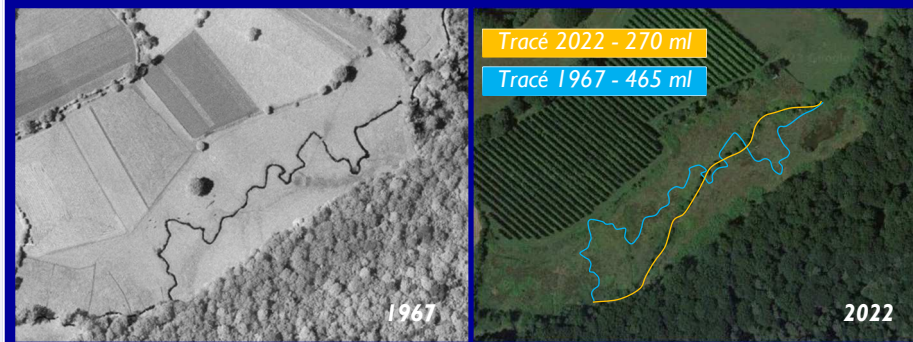
On appelle cela les **solutions fondées sur la nature**, qui permettent de restaurer ces services gratuits (épuration de l'eau, rétention des eaux en hiver et restitution en été, etc.)



Reméandrage du ruisseau de la Perche à Vautorte

Contexte

Le site de Gênetais a fait l'objet de travaux hydrauliques progressifs au cours des quarante dernières années. Ils ont conduit à une réduction du linéaire initial du ruisseau d'environ 40 % par rapport au tracé visible en 1967.



Les photographies aériennes ci-contre traduisent la rectification du tracé.

Cette réduction du linéaire s'est accompagnée d'une banalisation des habitats et donc de la diversité de la faune et de la flore.

Un enfouissement global du lit a également engendré une déconnexion avec les zones humides en bordure.

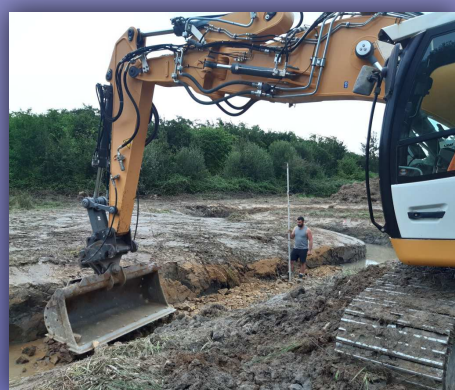
Principe des aménagements réalisés à l'automne 2023

Restauration d'un tracé méandrique et d'un gabarit de cours d'eau adapté



En aval du site, un tronçon de rivière proche du bon état écologique a été pris comme référence.

En lien avec le tracé historique du site, il a permis de définir : le tracé du cours d'eau, la largeur du lit mineur, les hauteurs de berges, l'alternance mouille / radier, etc.



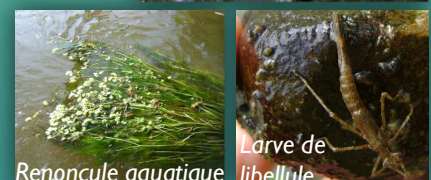
Recharge granulométrique



La création d'un nouveau tracé de rivière s'accompagne nécessairement d'une recharge avec un mélange graviers / pierres / cailloux sur 20 cm minimum.

Cette recharge permet de restaurer une diversité d'habitats favorable à la faune et à la flore du cours d'eau.

Le maintien de la ligne d'eau préservera également la connexion avec les zones humides.



Travaux complémentaires

Plantation de ripisylve

Restauration d'un cordon boisé sur les berges du cours d'eau avec des espèces adaptées (saule, aulne, frêne, etc.)

Création d'une mare

Diversification de la mosaïque d'habitats présents sur site (cours d'eau, prairie humide, forêt, bocage, etc.).

Quelques photos juste après travaux



Le Syndicat en action sur le terrain

Plantation en bord de rivière avec les élèves de l'école privée du Sacré Cœur de Chailland



- Réappropriation du bord de rivière jouxtant la cour d'école par les élèves
- Projet d'aménagement incluant la préservation du ruisseau et de ses abords

Création d'une mare dans le parc de la commune d'Andouillé



- Travaux réalisés à l'automne 2023 avec deux zones distinctes (une partie en pente douce et une partie plus profonde)
- Ecosystème riche en biodiversité qui apportera une touche de diversité paysagère dans ce lieu très fréquenté des Andolléens

Mise en place d'une passerelle pour bovins



- Réalisé avec des matériaux de récupération (poutrelles béton, poteaux électriques)
- Permet de préserver le fond de rivière et la qualité de l'eau

Retrait d'embâcles sur l'Ernée



- Réalisé ponctuellement sur les cours d'eau en cas de problématique vis-à-vis de la protection des biens et des personnes
- Projet de réouvrir la pratique de canoë-kayak sur l'Ernée porté par la Communauté de Communes de l'Ernée



Chantiers réalisés en collaboration avec le Lycée Rochefeuille d'Ernée

Plantation d'un boisement à Ernée (site de Vahais)



- En complément des travaux de restauration de l'Ernée réalisés en 2021
- Valorisation d'un secteur difficile d'entretien
- Les parties aériennes des arbres et arbustes jouent un rôle positif vis-à-vis des crues (« frein » aux écoulements en amont d'Ernée)

Aménagement d'une catiche à Larchamp



- La loutre est présente dans nos rivières et la catiche désigne l'abri dans lequel elle se réfugie en journée
- Elle ne construit pas d'abri et pour faciliter son implantation une catiche a été réalisée au bord de l'Ernée avec des matériaux naturels (rondins, branchages, piquets)