

ERNÉE — Vue générale - L'Aviateur Allard en plein vol

# PVAP

d'  
Ernée

PHASE 1

DIAGNOSTIC DU PATRIMOINE  
ARCHITECTURAL, URBAIN ET PAYSAGER

SEPTEMBRE 2022

**AEI**

ARCHITECTURE  
PAYSAGE  
URBANISME  
PATRIMOINE



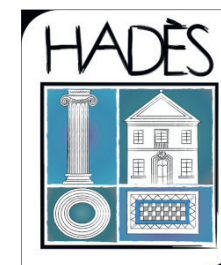
**L'Ernée**  
COMMUNAUTÉ DE COMMUNES

# AEI

ARCHITECTURE  
PAYSAGE  
URBANISME  
PATRIMOINE

8, RUE JEAN BAPTISTE CLÉMENT  
93310 LE PRÉ SAINT GERVAIS  
☎ 01.48.95.48.25 01.48.95.47.04  
@ aeiagence@orange.fr  
@ www.aeiagence.com

---



60-64, RUE REINETTE  
33100 BORDEAUX  
☎ 05.56.40.22.53 ☎ 05.56.40.26.88  
@ contact.atlantique@hades-archeologie.com  
@ www.hades-archeologie.com

---



PARC D'ACTIVITÉS DE LA QUERMINAIS  
BP28 – 53 500 ERNÉE  
☎ 02 43 05 98 80  
@ www.lerneer.fr/



# SOMMAIRE

## Table des matières

1.	INTRODUCTION	5
I.	Les sites patrimoniaux remarquables (SPR)	6
II.	Objectifs de la mission et méthodologie	7
2.	Présentation du territoire d'étude	13
I.	Géographie	14
II.	Structure socio-économique du territoire	17
III.	Projets d'aménagements et de territoire	18
3.	INVENTAIRES ET PROTECTIONS RÉGLEMENTAIRES	22
I.	Les Monuments historiques	23
II.	Le Plan local d'urbanisme (PLUi) d'ernée	25
III.	Les protections environnementales	29
IV.	Protections liées à l'eau	30
4.	HISTOIRE URBAINE D'ERNÉE	32
I.	Introduction	33
II.	Préhistoire et protohistoire	34
III.	Epoque Gallo-Romaine	36
IV.	Epoque médiévale	38
V.	Epoque moderne	46
VI.	Epoque contemporaine	55
VII.	Conclusion	78
5.	ANALYSE DU CONTEXTE PAYSAGER	82
I.	Éléments de compréhension du territoire	83
6.	ANALYSE DE LA STRUCTURE URBAINE	91
I.	Analyse de la structure urbaine	100
II.	Analyse de la structure urbaine	118
III.	Analyse typo morphologique	136
IV.	Les typologies architecturales	139
7.	SYNTHÈSE ET ENJEUX	152
8.	ANNEXES	164

Diagnostic réalisé par :



Justine BISSERIER - Architecte du Patrimoine  
Charlotte MISPLON - Architecte des Patrimoines  
Céline CHAUVEAU - Archéologue et Historienne







1.

INTRODUCTION

La loi du 7 juillet 2016 relative à la liberté de la création, à l'architecture et au patrimoine (dite loi LCAP) vise à clarifier et simplifier les outils de protection du patrimoine. Elle crée les Sites patrimoniaux remarquables (SPR), qui se substituent à trois dispositifs préexistants: les Secteurs sauvegardés, les Aires de mise en valeur de l'architecture et du patrimoine (AVAP) et les Zones de protection du patrimoine architectural, urbain et paysager (ZPPAUP), l'actuelle protection existante sur la commune d'Ernée.

Une ville, un village ou un quartier peuvent être classés au titre des Sites patrimoniaux remarquables, si leurs conservation, restauration, réhabilitation, ou mise en valeur représentent « au point de vue historique, architectural, archéologique, artistique ou paysager, un intérêt public » (article L. 631-1 du Code du patrimoine).

Peuvent donc être classés, au même titre, les espaces ruraux et les paysages qui forment avec ces villes, villages ou quartiers, un ensemble cohérent ou qui sont susceptibles de contribuer à leur conservation ou à leur mise en valeur. Ce classement a le caractère juridique d'une servitude d'utilité publique affectant l'utilisation des sols.

La procédure de création d'un SPR s'effectue en deux temps :

- L'étude préalable : qui permet de proposer le périmètre du futur classement, sur la base d'un argumentaire complet (diagnostic, enjeux, etc.). Cette étape doit aboutir à la décision de classement par le Ministère de la Culture, après avis de la Commission nationale du patrimoine et de l'architecture (CNPA). La notification précise le périmètre du SPR et le(s) outil(s) de gestion prescrit(s).
- L'élaboration de l'outil de gestion du SPR : un Plan de sauvegarde et de mise en valeur (PSMV) et/ou un Plan de valorisation de l'architecture et du patrimoine (PVAP).

Le décret du 29 mars 2017 modifiant les parties réglementaires des différents codes concernés précise les conditions et les procédures de classement des SPR et d'élaboration des PVAP, notamment :

- la composition de la Commission nationale du patrimoine et de l'architecture (CNPA), dont la première section est chargée des Sites patrimoniaux remarquables et des abords ;
- la composition de la Commission régionale du patrimoine et de l'architecture

(CRPA), dont la première section est chargée de la protection et la valorisation de l'architecture et du patrimoine immobilier ;

- La procédure de classement et de modifications des SPR, comme la procédure d'élaboration, de révision et de modification du PVAP, ainsi que son contenu.

La présence étude de PVAP sera l'héritage d'une ZPPAUP déjà existante, réalisée par le cabinet Jean-Marie Lépinay en 1997, et annexé à l'arrêté du 27 octobre 2000. Son périmètre ne sera pas révisé pour l'élaboration du PVAP.

Le repérage et l'analyse du patrimoine reposent sur une connaissance fine et qualitative du territoire communal permettant de préciser les caractères spécifiques de son patrimoine architectural, urbain et paysager. Cette approche est double :

- Rétrospective : pour comprendre l'évolution du territoire communal et repérer les multiples traces laissées au cours des époques successives ;
- Prospective : pour identifier les potentialités, les enjeux de mise en valeur de toutes les composantes du patrimoine clermontois.

Pour mémoire, l'outil de gestion est révisé mais le périmètre de l'ancienne ZPPAUP est conservé pour le PVAP.



## II OBJECTIFS DE LA MISSION ET MÉTHODOLOGIE

### 1 OBJECTIFS DE LA MISSION ET PÉRIMÈTRE D'ÉTUDE

Le déroulement de la présente étude s'est établi suivant trois phases de travail :

#### a. Phase 1 - Rapport de présentation

L'étude a débuté par l'analyse architecturale, urbaine et paysagère dans le périmètre de l'acteur site patrimonial remarquable cette dernière s'établit après plusieurs visites de sites et le recueil de données existantes qui constitue une base de données.

Elle se poursuit par un diagnostic et un état des lieux. Ils portent sur le grand territoire, l'histoire de la ville et de sa formation, les tissus urbains actuels, les typologies et ses différents monuments historiques.

#### b. Phase 2 - Elaboration du PVAP

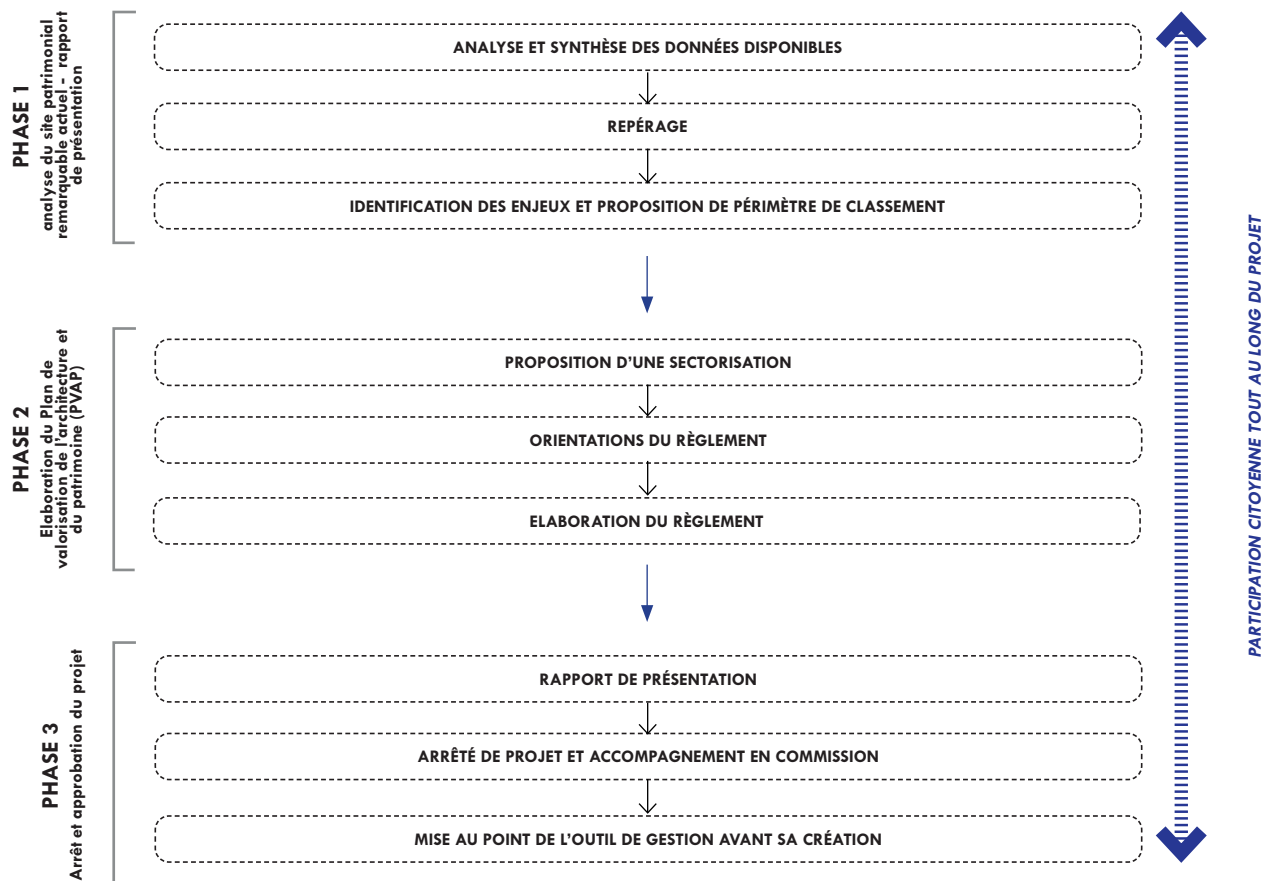
Après avoir établi le diagnostic et l'état des lieux de la commune d'Ernée, la phase suivante consiste en l'élaboration du Plan de Valorisation de l'Architecture et du Patrimoine (PVAP). Le périmètre de l'étude étant inchangée avec l'actuel ZPPAUP, la zone de protection est déjà établie. Les enjeux seront traduit dans un règlement.

#### c. Phase 3 - Arrêt et approbation du projet

- Arrêté du projet et commission : La création d'un PVAP nécessite un passage en commission. Il s'agira d'un passage en CRPA (commission régionale du patrimoine et de l'architecture), anciennement appelé CRPS.

- Mise au point de l'outil de gestion avant sa création par l'enquête publique: Il s'agit d'élaborer un document clair et concis permettant de comprendre le périmètre et la justification de la géométrie de la protection retenue, par secteur. Le dossier permettra de faire le point sur les dispositifs existant afin de justifier du SPR.

Les remarques récoltées après l'enquête publique, et l'avis du préfet, seront prises en compte pour une les dernières modifications du du PVAP. Une exposition, une balade urbaine et deux concertations citoyennes seront organisées tout au long de l'étude.



## 2 COLLECTE DES DONNÉES

La première mission de l'étude a consisté en une collecte des données : les publications, les études, l'iconographie et la cartographie sur la ville. Pour élaborer un diagnostic complet, deux sources sont essentielles : le terrain et la constitution d'une base de données.

Cette phase de collecte des données a pour objectifs :

- d'établir une bibliographie non exhaustive sur l'histoire urbaine et l'évolution d'Ernée
- de recueillir les ouvrages spécifiques traitant des éléments importants du patrimoine
- de recueillir des documents cartographiques et iconographiques sur les différentes périodes historiques.

Il s'agit en outre de prendre connaissance de l'histoire de la ville afin de mieux comprendre cette dernière.

Deux types de sources sont à distinguer :

- Les sources primaires : collectées auprès des archives et sur le terrain (observation directe)
- Les sources secondaires : études, publications, etc.

De nombreux ouvrages et documents ont été consultés dans le cadre de cette étude. Les versions papiers du règlement en vigueur se situent à l'UDAP53 de Laval, elles ont été consultées. Les autres documents ont été recherchés dans les bases de données numériques, les archives numérisées des Archives Départementales de la Mayenne (AD 53), au service de l'inventaire de Mayenne et au service régional de l'archéologie des Pays de la Loire. Les documents disponibles à la bibliothèque de l'inventaire des Pays de la Loire ont également été dépouillés.

Le travail principal concernant l'histoire d'Ernée est celui de la famille Delaunay. Les trois frères (Edouard, Léon et René) ont activement retracé l'histoire locale à partir de la fin du XIXe siècle. L'aîné (Edouard) publie des *Études historiques sur Ernée avant la Révolution dès 1879*. Léon rédige des *Notes historiques sur Ernée* en 1903. Edouard et son frère cadet René collaborent sur *les Recherches sur la ville et le Pays d'Ernée* qu'ils publient entre 1903 et 1908 par thème (les temps préhistoriques, gallo-romaine et gallo-franque, Ernée pendant la Révolution, le baillage, les impôts, les corporations). René Delaunay reprend ces thèmes et complète ces ouvrages en publiant une *Histoire de la ville et du Pays d'Ernée* en cinq fascicules entre 1924 et 1940. Ces derniers ont été rassemblés

et réédités en 2001. Il faut également citer le travail de Dom Charles Le Coq sur *Notre Dame de Charné*, publié en 1913 et réédité en 2004, qui retrace l'évolution d'Ernée et de Charnée.

Le cadastre ancien (AD 53, 3P2691/31 à 48) ainsi que les états de sections (AD 53, 3P846, datés de 1812), tous deux numérisés et disponibles sur le site des archives départementales de la Mayenne fournissent un état des lieux de la ville au début du XIXe siècle et les plans de détails les plus anciens connus pour la ville.

La monographie communale de 1899 portant sur Ernée (également numérisée sur le site des archives départementales de la Mayenne) apporte des précieuses informations sur l'histoire et la vie ernéenne à la fin du XIXe siècle ainsi qu'un plan de la ville avec les rues anciennes.

*Le Dictionnaire historique, topographique et biographique de la Mayenne* de l'Abbé Angot, dont les trois premiers tomes sont publiés entre 1900 et 1903, et le quatrième en 1910, a été consulté en version électronique (toujours sur le site des archives départementales de la Mayenne). Les entrées sur le canton et la ville d'Ernée (histoire et institutions), la rivière l'Ernée, Saint Ernée, Pannard, Charnée et Surgoin ont fait l'objet d'un dépouillement systématique.

Un ouvrage de Robert Amiard publié en 1972, *Ernée à travers les âges*, retrace également l'évolution de la ville par grande période historique et par siècle. L'époque contemporaine d'Ernée est également saisie dans l'ouvrage de J. Omnès et J. Cousin sur l'industrie de la chaussure dans la ville.

Le dépouillement des bases de données en ligne (Persée et Gallica) a livré un grand nombre de résultats, notamment dans le Bulletin de la Commission historique et Archéologique de la Mayenne (entre 1878 et 1922), ainsi que dans les rapports et délibérations du Conseil Général de la Mayenne (entre 1879 et 1936).

Des articles spécialisés concernant Ernée ont également été consultés, en ligne et en bibliothèques. Sans être exhaustifs, nous pouvons citer les travaux de G. Aubin, G. Verron et F. Treinen, G. Kerdivel, J. Naveau portant principalement sur la préhistoire ainsi que l'article d'A Renoux sur les XIIe et XIIIe siècles.

Les divers ouvrages et articles de presse généralistes ou les guides touristiques portant sur la Mayenne ont également été dépouillés ainsi que le dictionnaire « Flohic » recensant le Patrimoine de Communes pour la Mayenne.

L'important fonds de cartes postales anciennes numérisées par les archives départementales de la Mayenne a fait l'objet d'un dépouillement systématique de toutes les vues concernant Ernée, plus de 200 cartes postales ont ainsi été visualisées.

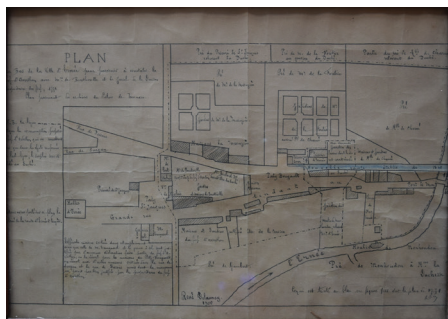


### 3 SOURCES

Le fonds du service régional de l'Archéologie des Pays de la Loire recense une petite documentation sur les 12 entités archéologiques présentes sur la commune d'Ernée.

La synthèse de l'histoire urbaine proposée lors de l'élaboration du PVAP différant d'une étude documentaire complète, aucun dépouillement d'archives n'a été réalisé. Cependant, une consultation des inventaires a été réalisée sur le site des archives départementales de Mayenne, et les (très) nombreux résultats ont été listés et explorés.

Une visite a été effectuée au musée d'Ernée. Elle a notamment permis l'observation d'un plan réalisé par R. Delaunay en 1900, reproduisant un plan du bas de la ville de 1771, conservé aux archives du palais de Monaco. Ce plan est l'un des rares documents iconographiques anciens connus pour la ville, il permet de saisir la disposition des bâtiments situés à l'ouest de la ville, entre les Halles et l'extrémité de la ville au



Plan du bas de la ville d'Ernée pour parvenir à constater le fief d'Averthon  
Archives du Palais de Monaco 1771, recopié par R. Delaunay en 1900, conservé au musée d'Ernée, Cliché C. Chauveau, Hadès 2022

démarrage de la route de Fougères. Il est dressé pour déterminer les possessions appartenant au fief d'Averton.

Enfin, dans une volonté de collaboration et d'inscription au sein d'un territoire et pour connaître les acteurs actuels de l'histoire d'Ernée, des contacts ont été pris les historiens locaux Monique Lebreton, Marc Betton, Corentin Poirier-Montaigu et l'association « Art Patrimoine Environnement du Pays de l'Ernée et du bocage Mayennais » afin d'échanger avec eux et de discuter des points clefs et des éléments faisant la singularité d'Ernée, qui devraient selon eux apparaître impérativement dans le PVAP.

Ce travail de recherche documentaire, confronté à l'enquête de terrain et aux réalités du site, permet de caractériser les processus d'évolution de la ville et d'en mesurer les effets aux différentes échelles spatiales (territoire, paysage, ville, bâti). Dans le cadre de la réalisation de la présente étude, la collecte des données a été réalisée par le bureau d'investigation archéologique HADES pour la partie de l'histoire urbaine de la commune et épaulée par l'agence AEI, agence d'architecture du patrimoine.

#### a. Fonds d'archives

- Archives départementale de la Mayenne
- Service de l'inventaire de Mayenne
- Service régional de l'archéologie des Pays de la Loire
- Bibliothèque de l'inventaire des Pays de la Loire
- Musée communal d'Ernée

#### b. Bibliographie

- Commune d'Ernée, Fonds documentaire du Service Régional de l'Archéologie des Pays de la Loire, DRAC des Pays de la Loire, Nantes
- Fonds documentaire du service de l'Inventaire des Pays de la Loire, Hôtel du département de Mayenne, Laval
- Aubin 1972 : Aubin (G.), Découverte de deux monnaies namnètes à Ernée (Mayenne). In: Annales de Bretagne, Tome 79, numéro 1, 1972. pp. 159-165
- Angot 1995 : Angot (Abbé), *La Mayenne illustrée au temps des chemins de fer*, Laval, Siloë, collection La Mémoire Retrouvée, 1995
- Boisberranger 1985 : Boisberranger (J. du), *Ernée, une ville aux frontières de la Bretagne et de la Normandie, Vieilles Maisons Françaises*, 1985, p.52-55
- Bouton 1974 : Bouton (A.), *Le Maine : histoire économique et sociale au XIXe siècle, l'aube des temps nouveaux dans le Maine*, Monnoyer, Le Mans, 1974
- Bouton, A., 1970 – *Le Maine, histoire économique et sociale, XIVe, XVe, XVIe, Les ruines de la Guerre de Cents ans, Les classes sociales de la Renaissance, Les déchirements des luttes religieuses*, Le Mans, Impr. Monnoyer, 1038 p. [p. 486]
- Bouton, A., 1973 – *Le Maine, histoire économique et sociale, XVIIe-XVIIIe siècles, l'administration de l'ancien régime, ses classes sociales – ses misérables, Mayenne*, Impr. Floch, 649p. [p. 59, 71, 74, 92, 216, 264, 266, 268, 316, 360, 403]
- Bouton, A., 1974 – *Le Maine, histoire économique et sociale au XIXe siècle, La marche vers les Lumières et la révolution, Les transformations de l'agriculture, L'évolution industrielle, L'ère des notables – La démographie, Le développement*

- des villes, Mayenne, Impr. Floch, 545 p. [p. 12, 17, 82, 90, 103, 143, 146, 198, 207, 219, 300, 342, 345, 349, 355, 379, 390, 444-446]
- Bouton, A., 1976 – *Le Maine, histoire économique et sociale. Des origines au XIV<sup>e</sup> siècle. II. Le Moyen Âge*, Mayenne, Impr. Floch, 757 p. [p. 575]
  - Bouillot 1984 : Bouillot (R.), Michel (D.), Derrin (R.), Ballayer (R.), Pichot (D.), Salbert (J.) *La Mayenne des origines à nos jours, Saint-Jean-d'Angély*, Editions Bordessoules, 1984
  - Cousin, Omnes 1989 : Cousin (J.), Omnès (J.), *Ernée, des usines et des hommes, l'industrie de la chaussure à Ernée*, l'Oribus, n°31, décembre 1989
  - Delaunay 1879 : Delaunay (E.), *Etudes historiques sur Ernée avant la Révolution*, Imprimerie Léon Moreau, rue du lieutenant 2, Laval, 1879
  - Delaunay 1903a : Delaunay (L.), *Notes historiques sur Ernée*, imprimerie Isoré Crestey, rue Gasselinais, Ernée, 1903
  - Delaunay 1903b : Delaunay (E. et R.), *Recherches sur la ville et le pays d'Ernée (temps préhistorique, périodes gallo-romaine et gallo-franque)*, imprimerie Isoré Crestey, rue Gasselinais, Ernée, 1903
  - Delaunay 1905a : Delaunay (E. et R.), *Recherches sur la ville et le pays d'Ernée, le baillage*, imprimerie Isoré Crestey, Ernée, 1905
  - Delaunay 1905b : Delaunay (E. et R.), *Recherches sur la ville et le pays d'Ernée, Ernée pendant la révolution*, imprimerie Isoré Crestey, Ernée, 1905
  - Delaunay 1908 : Delaunay (E. et R.), *Recherches sur la ville et le pays d'Ernée – Ernée I. Les impôts avant 1789, II. Les corporations*, imprimerie-Librairie Isoré Crestey, Ernée (Mayenne), 1908
  - Delaunay 1924 : Delaunay (R.), *Histoire de la ville et du Pays d'Ernée (Mayenne), depuis les temps reculés jusqu'à l'année 1900*, Fascicule I, Imprimerie Moderne, Nicolas, Renault and Cie, Poitiers, 1924
  - Delaunay 1929 : Delaunay (R.), *Histoire de la ville et du Pays d'Ernée (Mayenne), depuis les temps reculés jusqu'à l'année 1900*, Fascicule II, Imprimerie-Librairie Goupil, Laval, 1929
  - Delaunay 2001 : Delaunay (R.) ; *Histoire de la ville d'Ernée*, 3<sup>e</sup> édition revue et corrigée, Editions régionales de l'ouest, Mayenne, 2001
  - Flohic 2002 : Flohic (J.-L.) (dir.), *Le patrimoine des communes de la Mayenne*, Flohic éditions, 2002
  - Kerdivel 2018 : Kerdivel (G.), *Un état du Néolithique dans les Pays de la Loire, in 303 Préhistoire*, volume 150, 2018
  - Kerdivel, Hamon 2021 : Kerdivel (G.), Hamon (G.), Le mobilier de l'allée couverte de la Tardivière à Ernée (Mayenne) : relecture et perspective, in La Mayenne, Archéologie et Histoire, 2001, publication numérique : <https://archives.lamayenne.fr/publication/le-mobilier-de-lallee-couverte-de-la-tardiviere-erne-mayenne-relecture-et-perspectives>
  - Le Coq 2004 : Dom Le Coq (C.), *Notre-Dame de Charné*, Mayenne, Editions régionales de l'ouest, 2004 (première édition en 1913)
  - LE MEUR Nelly avec coll. GAILLARD Caroline et LETERREUX Colette, 2020 – *Le mégalithisme. Le mégalithisme dans le département de la Mayenne. Etat des lieux*. Direction régionales des affaires culturelles des Pays de la Loire, Service régional de l'archéologie, Imp. Pollina, Chanais (85), 104 p. (page 21, 40 et 75)
  - Macé 1982 : Macé (G.), *Un département rural de l'ouest : la Mayenne*, Joseph Floch éditeur, Mayenne, 1982
  - Mayenne 1953 : *Chambre de commerce de Laval et de la Mayenne, La Mayenne industrielle, commerciale et touristique*, 1953
  - Monographie Communale de 1899, *Ernée*, Archives Départementales de la Mayenne, MS 80/13-1
  - Naveau 2007 : Naveau (J.), *Les sculptures mégalithiques, in La Mayenne, Archéologie-Histoire*, n°30, 2007, p. 30-41
  - Renoux 2009 : Renoux (A.), Châteaux, maisons fossoyées et baronnie dans le comté du Maine au XII<sup>e</sup>-XIII<sup>e</sup> siècle, In Aurell (M.), Boutoulle (F.) (dir.), *Les seigneuries dans l'espace Plantagenêt (c. 1150-1250)*, Ausonius éditions, Pessac, 2009, p. 225-253
  - Rezé 1988 : Rezé (J.), *Aimer la Mayenne*, éditions Ouest-France, 1988
  - SAHM 2000, *Excursion du 21 mai 2000*, Bulletin de la Société d'Archéologie et d'Histoire de la Mayenne, document dactylographié
  - Verron, Treinen 1968 : Verron (G.), Treinen (F.), Un campaniforme inédit dans le Maine. In: *Bulletin de la Société préhistorique française. Études et travaux*, tome 65, n°2, 1968. pp. 515-523;
  - PICHOT Daniel, 1995 – *Le Bas-Maine du Xe au XIII<sup>e</sup> siècle : étude d'une société. La Mayenne : Archéologie, Histoire – supplément n° 7*, 455 p. (page 137, 233, 235, 248, 249, 301, 302, 382, 387, 394 et 395).

- PLUi - rapport de présentation, 2019
- Portrait environnement de territoire, communauté de communes de l'Ernée, 2017.

### c. Personnes ressources

- Historiens locaux Monique Lebreton, Marc Betton, Corentin Poirier-Montaigu
- Association « Art Patrimoine Environnement du Pays de l'Ernée et du bocage Mayennais »

### d. Site web (consulté entre janvier et juin 2022)

- Géoportail
- Atlas du patrimoine
- Site de la mairie d'Ernée
- Site de la communauté de Communes de l'Ernée
- Site de l'INSEE
- <https://monumentum.fr/allee-couverte-dite-tardiviere-pa00109502.html>
- <https://monumentum.fr/chapelle-charne-pa00109503.html>
- <https://monumentum.fr/dolmen-contrie-rocher-pa00109504.html>
- <https://www.pop.culture.gouv.fr/notice/merimee/PA00109502> (allée couverte de la Tardivière)
- <https://www.pop.culture.gouv.fr/notice/merimee/PA00109504> (dolmen de la Contrie du rocher)
- <https://www.pop.culture.gouv.fr/notice/merimee/PA00109503> (chapelle de Charnée)
- Version numérique du dictionnaire de l'abbé Angot >> <http://angot.lamayenne.fr/>







# 2

## PRÉSENTATION DU TERRITOIRE D'ÉTUDE



## 1 PRÉSENTATION D'ERNÉE

Située au Nord-Ouest du département de la Mayenne, entre Fougères (24km) et Mayenne (20km), Ernée est une commune de taille moyenne accueillant en 2019, 5 717 habitants. Elle se trouve aux portes des Pays de la Loire, dans la vallée de l'Ernée, rivière traversant le centre bourg.

Le territoire communal occupe une superficie de 3.4 hectares sur un plateau bocager.

Sa position géographique, au carrefour de voies importantes reliant la Bretagne et la Basse-Normandie en fait un atout stratégique séculaire.

Ernée fait partie de la communauté de commune de l'Ernée, située au cœur du bocage Grand-Ouest elle en est le pôle structurant. La communauté de communes de l'Ernée regroupe quinze communes sur 485 km<sup>2</sup>: Andouillé, Chailland, Ernée, Juvigné, La Baconnière, La Bigottière, La Croixille, La Pellerine, Larchamp, Montenay, Saint-Denis-de-Gastines, Saint-Germain-le-Guillaume, Saint-Hilaire-du-Maine, Saint-Pierre-des-Landes et Vautorte.

Ernée est la commune la plus peuplée et dense avec 159.3 habitants /km<sup>2</sup>.

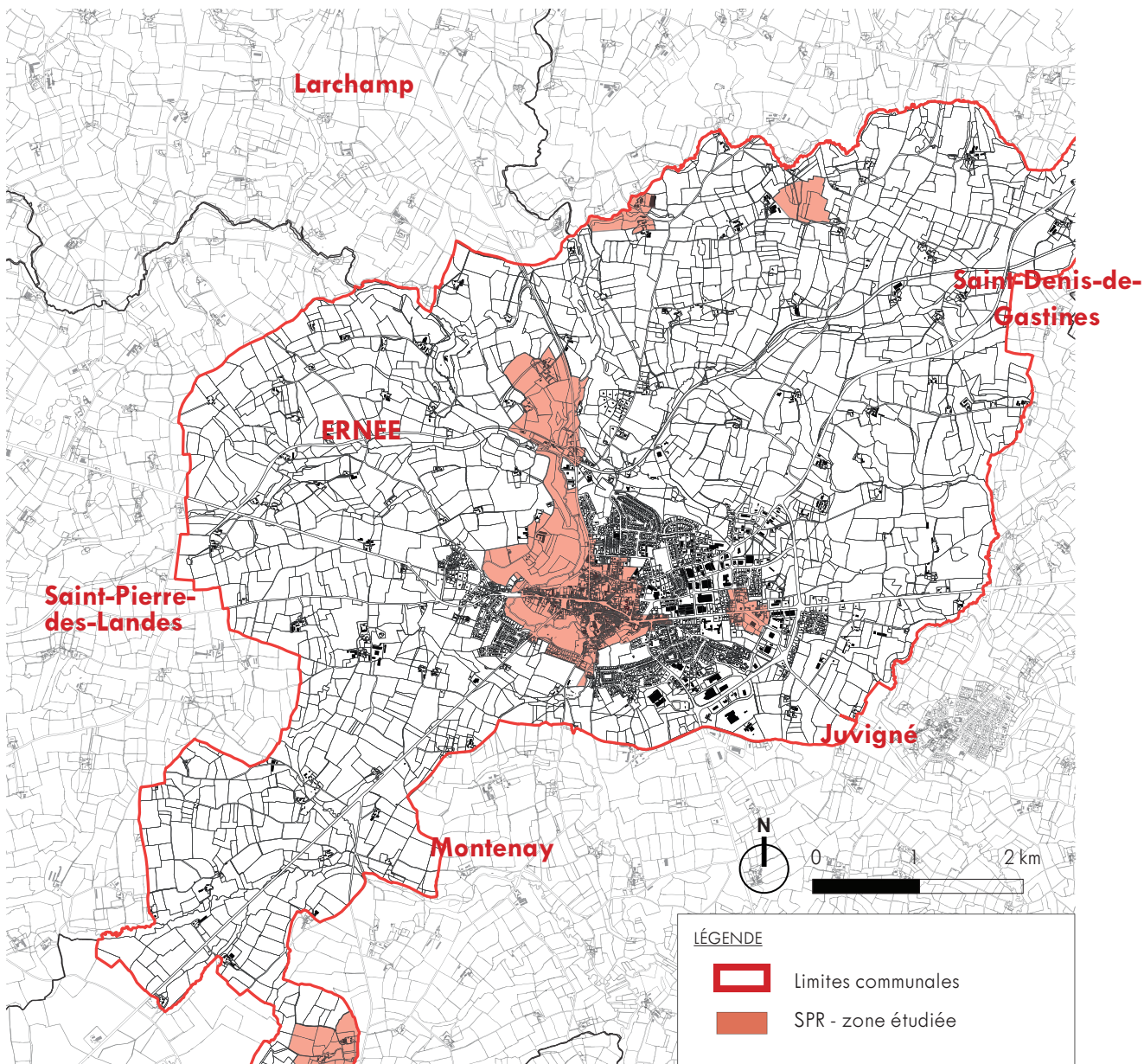
Des labels comme celui des «Petites villes de demain», «Villes et villages fleuris», ou encore «3 sourires et 4 flammes» en font une ville dynamique et attractive dans la région.

Ernée est traversée par la nationale N12 et contournée par la départementale D31 qui relie principalement Ernée à Fougères et Mayenne et aux autres communes alentours.

La ville est délimitée sur sa partie Ouest par un cours d'eau: l'Ernée, affluent de la Mayenne. La commune est traversée par de nombreux cours d'eau présents dans cette vallée de l'Ernée.

Le climat de cette commune est un climat type océanique, qui se définit par des températures plutôt constantes tout au long de l'année (doux en hiver, tempéré en été).

Carte de la commune et son périmètre de SPR, Agence AEI, 2022.



## 2 PRÉSENTATION DU PÉRIMÈTRE D'ÉTUDE

La ZPPAUP (Zone de protection du patrimoine architectural, urbain et paysager) de 1997 a établi un périmètre de protections qui est conservé dans cette réfection de l'outil de gestion.

Il comprend cinq secteurs distincts :

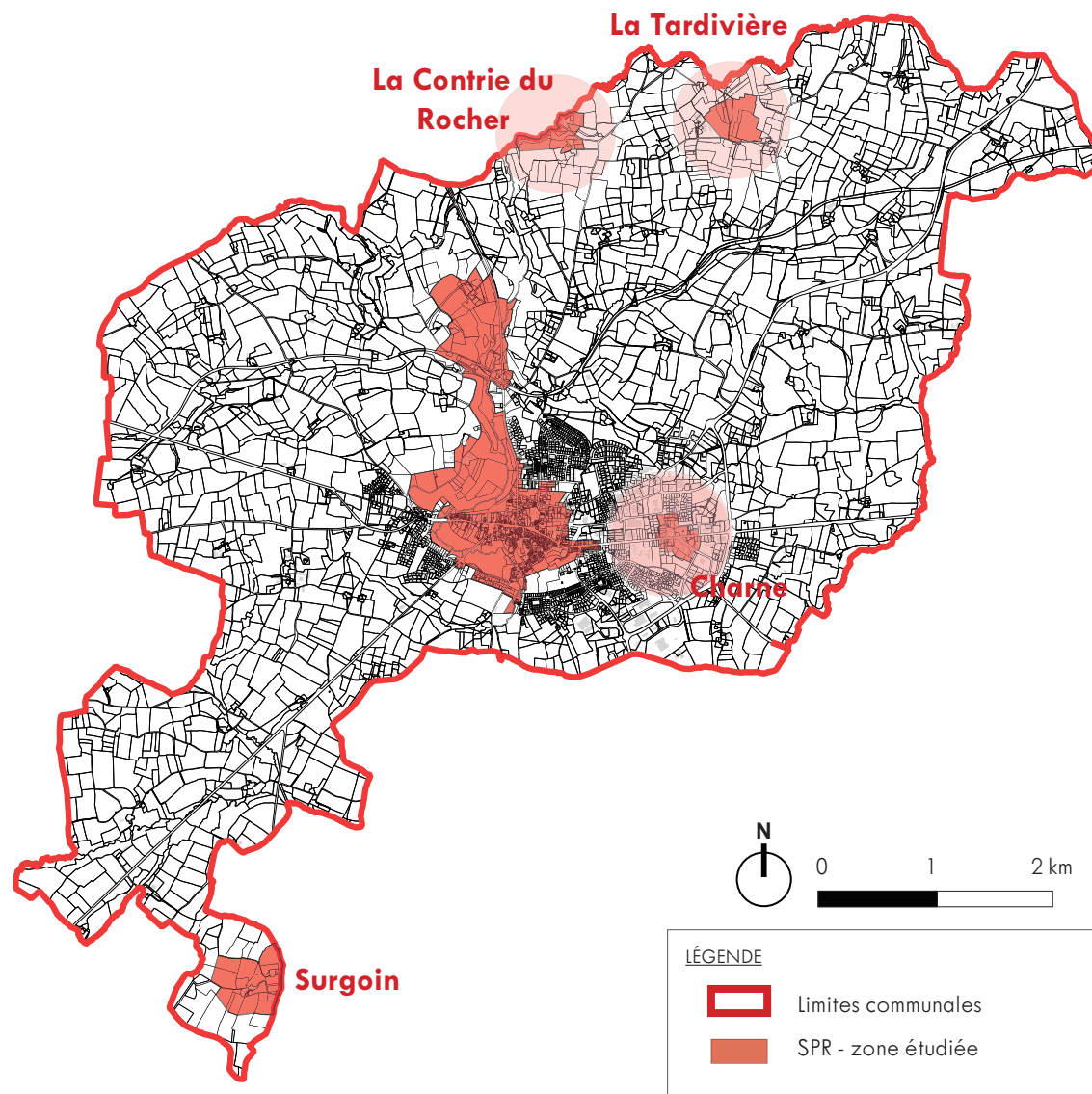
- Un grand secteur couvrant le centre ville et les pentes de la vallée de l'Ernée, au nord,
- Quatre petits secteurs dispersés sur le territoire faisant souvent référence à un monument historique : Charné, Surgoin, La Tardivière et la Contrie du Rocher.

La délimitation des ces secteurs est le résultat du repérage et de l'analyse des éléments du patrimoine architectural, urbain et paysager d'Ernée, méritant une protection et d'une mise en valeur, effectué par le bureau d'étude de 1997. Il subsiste aujourd'hui car les enjeux de conservation et de protection sont les mêmes malgré leur possibilité d'évolution.

Les motivations de ce périmètre sont de trois ordres :

- Au titre du patrimoine architectural, le périmètre protège les trois monuments historiques de la commune : la chapelle de Charné et son cimetière, et deux dolmens (celui de la Tradivière et de la Contrie du Rocher). Le centre-ville regroupe de nombreux édifices patrimoniaux, notamment de belles demeures du XVIII<sup>e</sup> siècle, mais également les châteaux et dépendances de Vahais et celui de Surgoin. Le périmètre englobe également des architectures rurales traditionnelles.
- Au titre du patrimoine urbain ; à l'échelle du centre ville, le périmètre (celui de la zone principale) protège les tracés encore visibles de l'organisation de la ville ; rues et place, anciens alignements, murs de clôture, parc anciens et alignements d'arbres.
- Au titre du patrimoine paysager, afin de protéger les paysages typiques de la vallée de l'Ernée, ses points de vue et la silhouette générale du paysage.

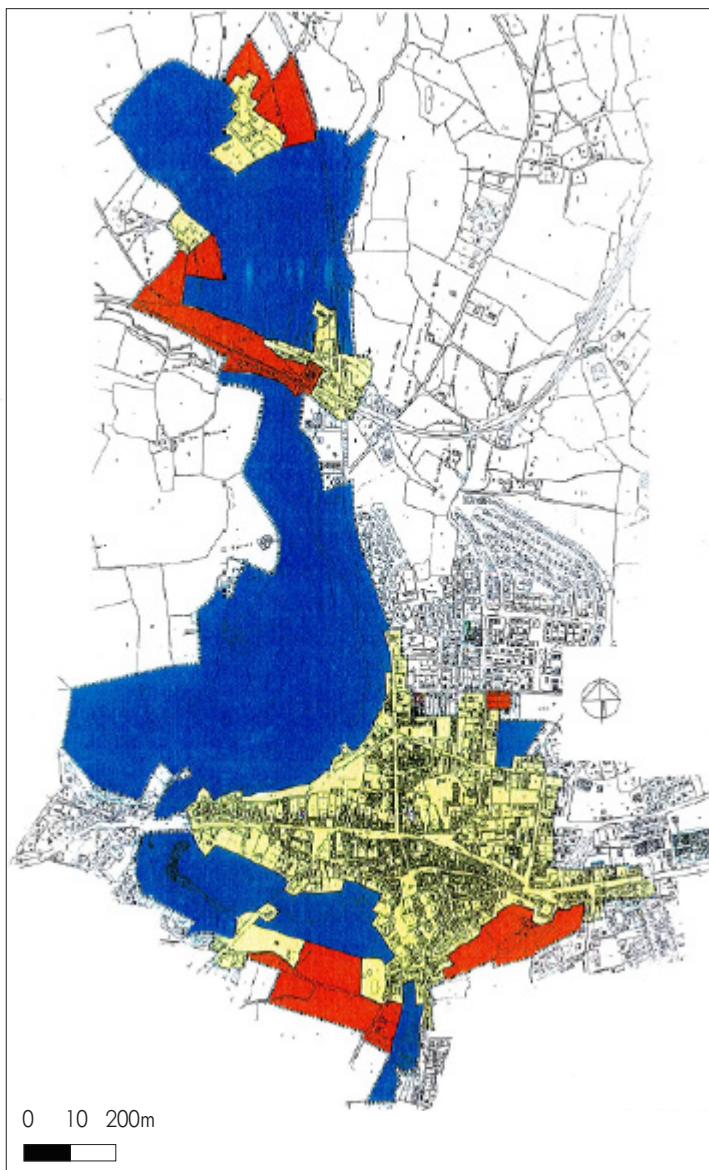
Source : Rapport de présentation de la ZPPAUP



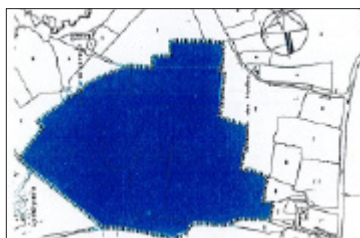
Carte de la commune et son périmètre de SPR, Agence AEI, 2022.



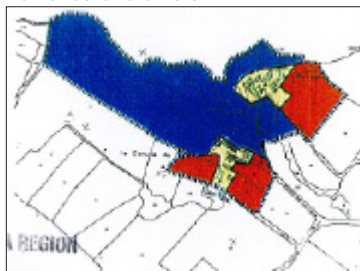




Carte du rapport de présentation de la ZPPAUP



Dolmen de la Tardivière



Dolmen de la Contrie du Rocher



Charné



Surgoin

La délimitation de ces secteurs définis lors de l'étude de la ZPPAUP d'Ernée en 1997 n'est pas réinterrogée et se justifie selon trois secteurs; les zones bâties, les zones naturelles de protections absolue (préservation des écrans paysager) et les zones de protections visuelles (qui permet toutefois l'évolution du territoire).

Les quatre «poches» ont les mêmes enjeux, elles regroupent :

- La zone principale et la plus étendue regroupe le centre-ville et en partie Nord, le quartier de la Gare, le moulin du Val, et le château Vahais (bâtiment principal et dépendances)
- Le dolmen de la Tradivière protège son site, proche du ruisseau du Bois Béranger
- L'Eglise de Charné et le dolmen de la Contrie du Rocher sont des Monuments historiques et leurs abords protègent des bâtiments caractéristiques de architecture rurale traditionnelle de la région.
- A Surgoin : Le château et dépendances

LÉGENDE

- Secteur A - Zones bâties
- Secteur B - Zone de protection absolue
- Secteur C - Zone de protections visuelles (constructions sous conditions)

## II STRUCTURE SOCIO-ÉCONOMIQUE DU TERRITOIRE

Source: INSEE, dossier complet de la commune d'Ernée paru le 21/03/2022

La commune d'Ernée accueille en 2018, 5 712 habitants pour 2 582 ménages. Son territoire est dense de 156,4 hab/km<sup>2</sup>.

### 1 PROFIL DE LA POPULATION

La tranches d'âge sont assez équilibrées. Néanmoins, les personnes âgées de 60 à 75ans sont les plus nombreux avec 19,1%, celle de 0 à 14 ans représente 16,7%.

La population est assez stable, en 1968, Ernée comptait 5 146 habitants, elle en compte aujourd'hui 5 712. Ernée abrite plus de femmes (2959) que d'hommes (2 753) dont 104 femmes de plus que 90 ans.

### 2 LOGEMENTS

D'après l'Insee (2018), sur 2 957 logements, 2 582 logements sont occupés en tant que résidences principales, 54 sont des logements secondaires (l'équivalent de 2,2%). Toutefois, 311 logements sont vacants (soit près de 10,5%).

La pérennité des habitants dans leur logement est importante puisque 57,5% des habitants y résident depuis au moins 10 ans, 24,7%y sont depuis plus de 30 ans.

64,4% des résidents sont propriétaires contre 34,7% locataires.

Dans les résidences principales, les logements sont principalement de grandes résidences de cinq pièces à plus (43,9%). Les quatre pièces représentent 28,4%. Le nombre moyen de pièces des résidences principales s'élève à 4,6 pièces pour les maisons, et 2,8 pièces pour les appartements.

#### a. Des logements vieillissants

34,9 % des résidences principales en 2018 se sont construites entre 1971 à 1990, 19,1% sont antérieures à 1945. Le parc immobilier d'Ernée est donc globalement ancien. Seul 9,3% des résidences principales de la commune ont été construites entre 2006 et 2015.

44,6% des logements sont chauffés tout à l'électrique, ce qui va poser des problématiques thermiques et de fourniture d'énergie à l'avenir.

#### b. Tourisme

Ernée compte 14 chambres d'hôtels regroupées en un équipement de 3 étoiles; l'hôtel du Grand Cerf. La commune accueille 6 emplacements de campings en 2022.

### 3 EMPLOIS

La population ernéenne est en grande partie retraitée avec 42,6% de la population.

Les ouvriers et les employés sont les catégories socioprofessionnelles les plus représentatives de la population active avec respectivement 31,8% et 30,1%. La part des cadres et professions intellectuelles supérieures s'élève à 23,1%. Les agriculteurs exploitants ne sont que 2,1%.

En 2020, 5,3% de la population était au chômage. La moyenne nationale en 2018 s'élevait à 9,1%. Le chômage est donc moins important à Ernée que sur le territoire français en moyenne.

44% des ménages sont fiscalement imposés en 2019.

Enfin l'équilibre entre les naissances et les décès n'est pas équitable. On compte 38 naissances domiciliées contre 99 décès domiciliés à Ernée. La part des décès augmente au fil des années alors que celle des naissances a tendance à baisser.

Ernée fait partie de la communauté de communes regroupant 21 000 habitants. Elle fait partie des villes structurantes avec de nombreux commerces et équipements.

### 4 TRANSPORT

Ernée est au carrefour de trois axes principaux :

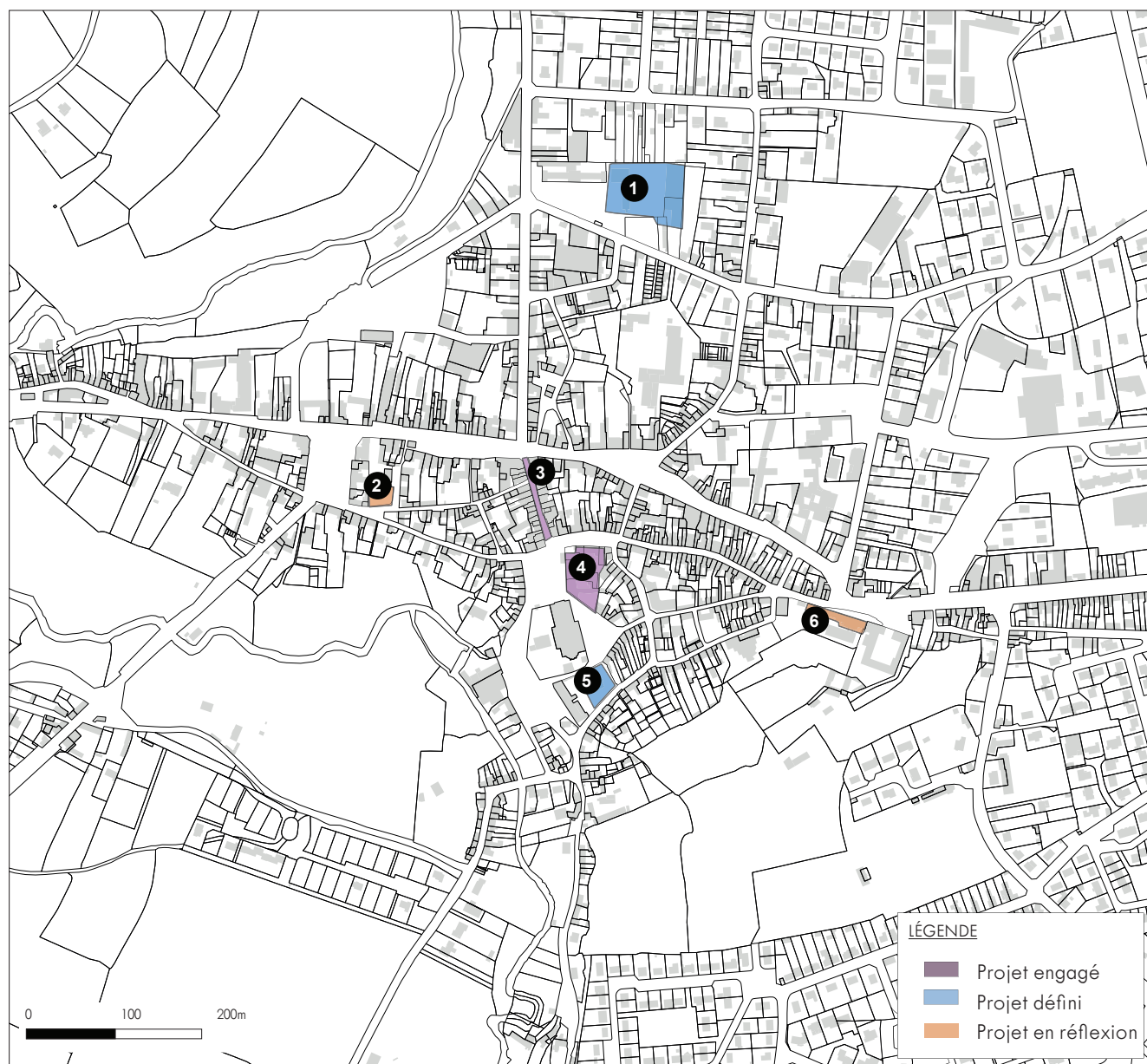
- la RN 12 qui la place à égale distance de Fougères (Ille-et-Vilaine) et Mayenne, à savoir 20 kilomètres
- la RD 31 qui la relie à Saint-Hilaire-du-Harcouët (Manche) et Landivy au nord, et à Chailland et Laval au sud ;
- la D 33 qui relie Ernée à Vitré (Ille-et-Vilaine)

La moitié des habitants possède une voiture, et 34,8% en possèdent au moins deux ou plus. Au total, 85,4% des habitants de la commune possèdent au moins une automobile. 68,2% ont également accès à un emplacement réservé au stationnement. L'équipement automobile est essentiel dans une commune rurale telle qu'Ernée et participent à la vitalité de la commune.

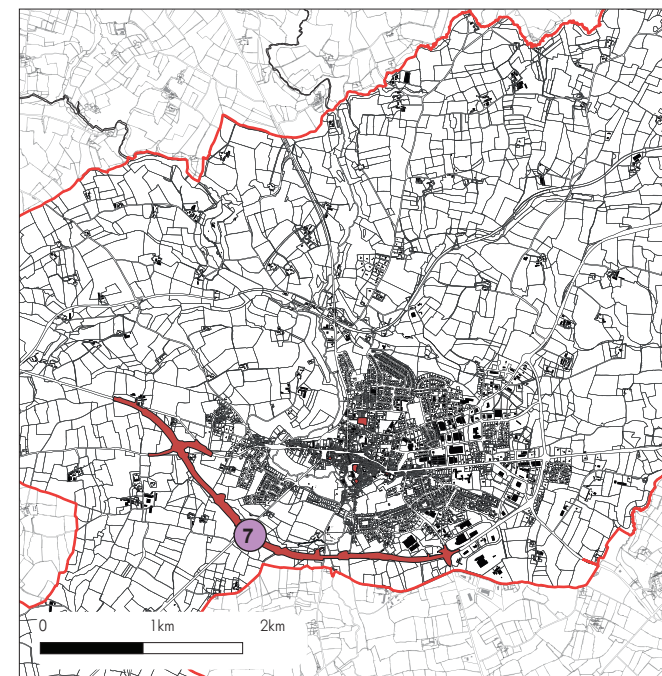
La ligne de TER SNCF, reliant Laval à Fougères et desservant Ernée, a été supprimée à l'été 2018.

Un bus du réseau régional Aléop relie la commune à Mayenne et Laval (lignes 104, 105 et 116).

### III PROJETS D'AMÉNAGEMENTS ET DE TERRITOIRE



- 1 LADAPT (foyer de vie, logement seniors en RDC, démolition du site existant)
- 2 Opération d'habitat, projet à l'arrêt en attente de la révision du règlement de la SUP (Servitude d'utilité publique)
- 3 Scénographie prévue (terrasses, mobilier urbain, visibilité des commerces..)
- 4 Projet de Pôle culturel (médiathèque, école de musique et cinéma)
- 5 Projet de parking de deux niveaux afin de répondre aux futurs besoins de stationnement du pôle culturel
- 6 Friche patrimoniale repérée
- 7 Déviation de la RN12



Carte des projets en cours et à venir de la commune



## 1 PROJETS

### a. Espaces publics

- Rue Nationale, scénographie de rue

Le projet vise à la requalification de la rue et de ses commerces par l'aménagement de terrasses, l'installation de mobiliers urbains, afin de mettre en valeur et concourir à la visibilité des commerces, notamment depuis la RN12.

Etat d'avancement : Projet engagé, à court terme, acteur : Ville d'Ernée



Visuels pour la rue Nationale, Étude urbaine et de revitalisation du centre-ville d'Ernée, Atelier d'architecture et d'urbanisme Thierry Roty / ARCAM/ LEBER /CERCIA / Alizés / SERVICAD, 2019

### b. Mobilités

- Déviation et modification du tracé de la RN12

Le projet de déviation et de modification du tracé de la RN12 s'effectue par le sud de la commune. Le projet comporte la création d'une voirie neuve bidirectionnelle avec créneaux courts de dépassement entre la RN 12 à l'ouest d'Ernée et le giratoire de la RD 31/route de Laval au sud d'Ernée, des aménagements de la RD 31 Sud-Est entre le giratoire RD 31/ route de Laval et le giratoire RD 31/ RD 107/ RN 12 à l'Est d'Ernée, et d'ouvrages liés au fonctionnement de l'infrastructure. Des mesures environnementales incluant les mesures compensatoires sont programmées.

Source: Présentation de l'enquête publique.

### c. Ilots en cours de mutation

- Opération d'habitat spécifique (Foyer de vie, logement seniors en RDC) /1

Une opération d'habitat pour un LADAPT, un foyer de vie à Pontmain est lancé sur la commune avec une réelle volonté d'y intégrer des logements seniors en rez-de-chaussée. Le projet s'installera sur un du site existant préalablement démoli.

Etat d'avancement : Projet défini, à moyen terme, acteur: Habitat Mayenne



Proposition pour les 15 logements, Étude urbaine et de revitalisation du centre-ville d'Ernée, Atelier d'architecture et d'urbanisme Thierry Roty / ARCAM/ LEBER / CERCIA / Alizés / SERVICAD, 2019

- Opération d'habitat /2

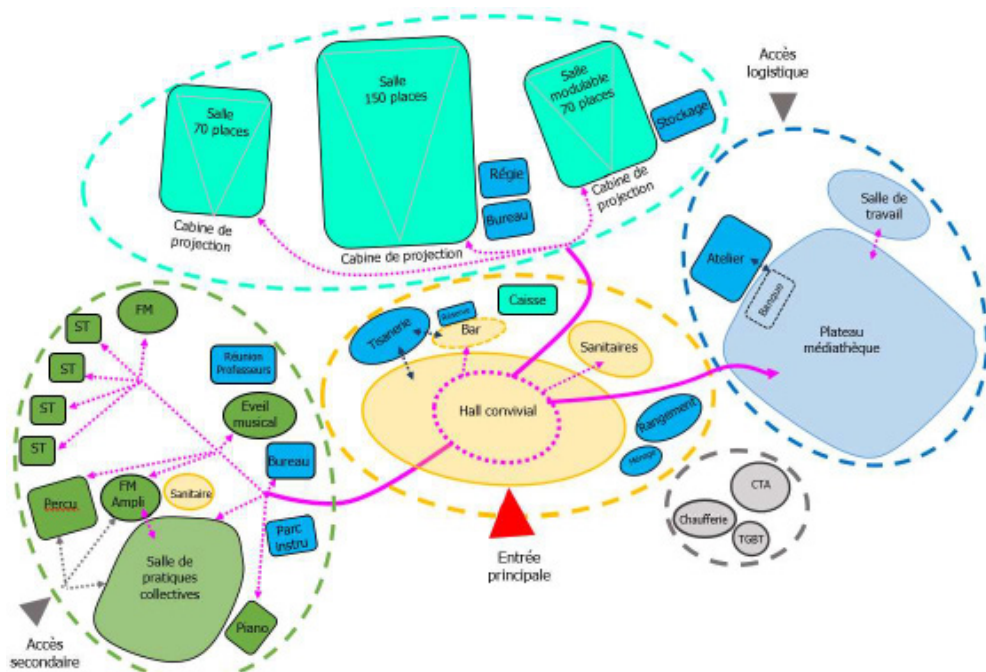
De même, une opération d'habitat prévue par le bailleur Mayenne Habitat est en réflexion. Le projet est à l'arrêt en raison des contraintes trop fortes liées au périmètre SPR. Mayenne Habitat sont en attente de la révision du règlement de la SUP.

Etat d'avancement : Projet en réflexion, à long terme, acteur: Habitat Mayenne

- Pôle culturel

La commune d'Ernée souhaite introduire de nouveaux projets au langage architectural contemporain en cœur de la vieille ville. La création d'un pôle culturel regroupant une médiathèque, une école de musique puis un cinéma est un projet porté par la Communauté de communes de l'Ernée dans une logique de revitalisation urbaine. L'ilôt concerné par le projet est situé à la confluence de la place de l'église et la place Mazarin.

Etat d'avancement : Projet engagé, à moyen terme, acteurs : Ville d'Ernée et CC de l'Ernée



Etude de faisabilité, Crescendo conseil, 2019.

- Projet de parking des Châtelets de deux niveaux (stationnement du pôle culturel)

Un parking sur deux niveaux afin de répondre aux futurs besoins en stationnement pour le pôle culturel a été défini. Ce projet nécessitera une démolition d'un bâtiment existant.

Etat d'avancement : Projet défini, à moyen terme, acteur : Ville d'Ernée

### Réflexion sur d'édifices patrimoniaux

- Friche patrimoniale de l'ancien hôpital Saint-Antoine

La friche patrimoniale de l'ancien hôpital a été repérée. En état d'abandon, une réflexion en cours sur le devenir de ce site. Des travaux afin d'assurer le clos et couvert vont être assurés.

Etat d'avancement : Projet en réflexion, à long terme, acteur : Ville d'Ernée



Photographies de l'ancien hôpital Saint-Antoine, CC de l'Ernée

### d. Réflexion le grand territoire

- L'assemblée du bocage

« La Mayenne en action pour le bocage, enjeux d'aujourd'hui et de demain » - Agri53, journal du 1er avril 2022, article de Guillaume Murin.

Face aux enjeux de préservation et de restauration du bocage mayennais, le Conseil départemental a accueilli la première assemblée du bocage, le 28 mars 2022. L'objectif de cette table ronde est de fédérer les acteurs autour de la valorisation commune de la biodiversité mayennaise.

- Projet de classement en réserve naturelle régionale

« Plan de gestion 2017-2022, Prairie et boisement humides des Bizeuls à Ernée (53) »

La commune d'Ernée est propriétaire en partie et gestionnaire du site de la réserve naturelle régionale (RNR) : prairie et boisement humides des Bizeuls. Elle a souhaité missionner le CPIE Mayenne Bas-Maine pour rédiger le plan d'interprétation du site. La réserve est également classée espace naturel sensible par le département de la Mayenne. Le Conseil Régional des Pays de la Loire et le Conseil Départemental de la Mayenne sont donc, tous deux, parties prenantes de la gestion et de l'animation de ce site.

Elle programme des fiches actions comme des animations grand public, des clubs nature, des animations pour les enfants du centre de loisirs, et pour les scolaires, des formations à la gestion des espaces naturels, parcours d'orientation en lien avec le patrimoine naturel...





# 3

## INVENTAIRES ET PROTECTIONS RÉGLEMENTAIRES



Trois superstructures sont protégés au titre des Monuments historiques. Principalement hors du centre historique de la commune, dont deux sont des dolmens, leur protections nécessitent une conservation et valorisation en milieu peu urbanisé. D'un point de vue juridique, ces immeubles protégés génèrent en effet automatiquement un périmètre de protection d'un rayon de 500 mètres.

## a. Chapelle de Charné : 32 Avenue de Paris 53500 Ernée

Édifice du XIIIe - XVIIe siècle, la chapelle est classée partiellement au titre des Monuments historiques depuis l'arrêté du 27 avril 1964. Son cimetière est, quand à lui inscrit par arrêté du même jour.

Le sanctuaire de Charné est construit au carrefour d'anciennes voies romaines à l'emplacement d'un premier oratoire dédié à la Vierge. Cette première église, est totalement reconstruite dans les premières décennies du XIIIe siècle. A la nef – qui se termine par un chœur à chevet droit – viennent s'ajouter un transept surmonté d'une tour-clocher en son centre. Des percées gothiques, puis au XVe siècle, des fresques, viennent compléter le décor roman. Elle perd son statut d'église paroissiale en 1697, mais est sauvée de la ruine après la Révolution par une habitant d'Ernée, Anne Vauloup en 1808.

## b. Le Dolmen de la Contrie du Rocher: 1525 La Jousserie 53500 Ernée

Cette propriété privée accueille en ses terres le Dolmen de la Contrie du Rocher, datant de la période du Néolithique. Le dolmen est classé par la liste de 1889. L'allée couverte de la Contrie, anciennement désignée sous le nom de "Cave-Au-Diable", est située dans le petit bois de Bérenger, à quelques pas d'un petit ruisseau, proche des Bizeuls. Il mesure 7m de long et 1,50 m de large.

## c. Allée couverte dite La Tardivière : 5000 La Tardiviere 53500 Ernée

Egalement monument du Néolithique est situé sur une propriété privée, cette allée couverte est classée par arrêté depuis le 8 février 1961.



La Chapelle de Charné



Le dolmen de la Contrie

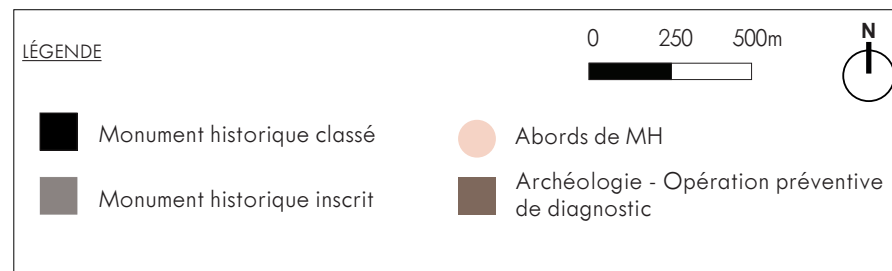
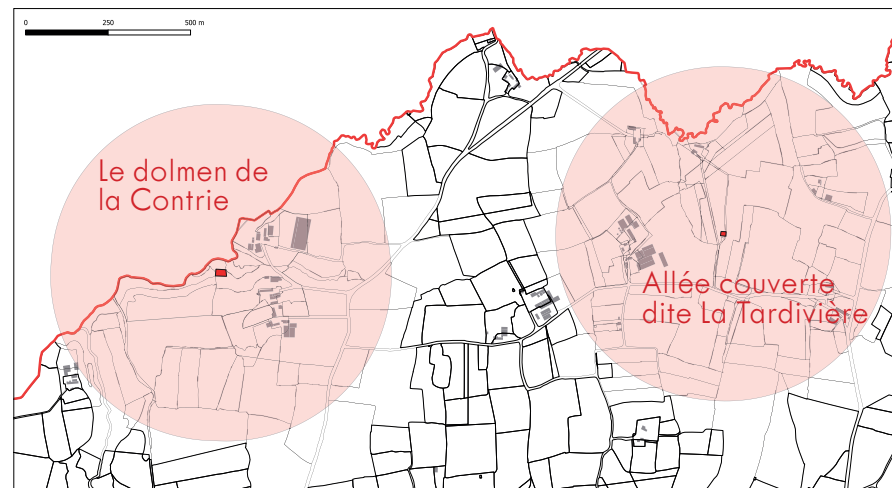
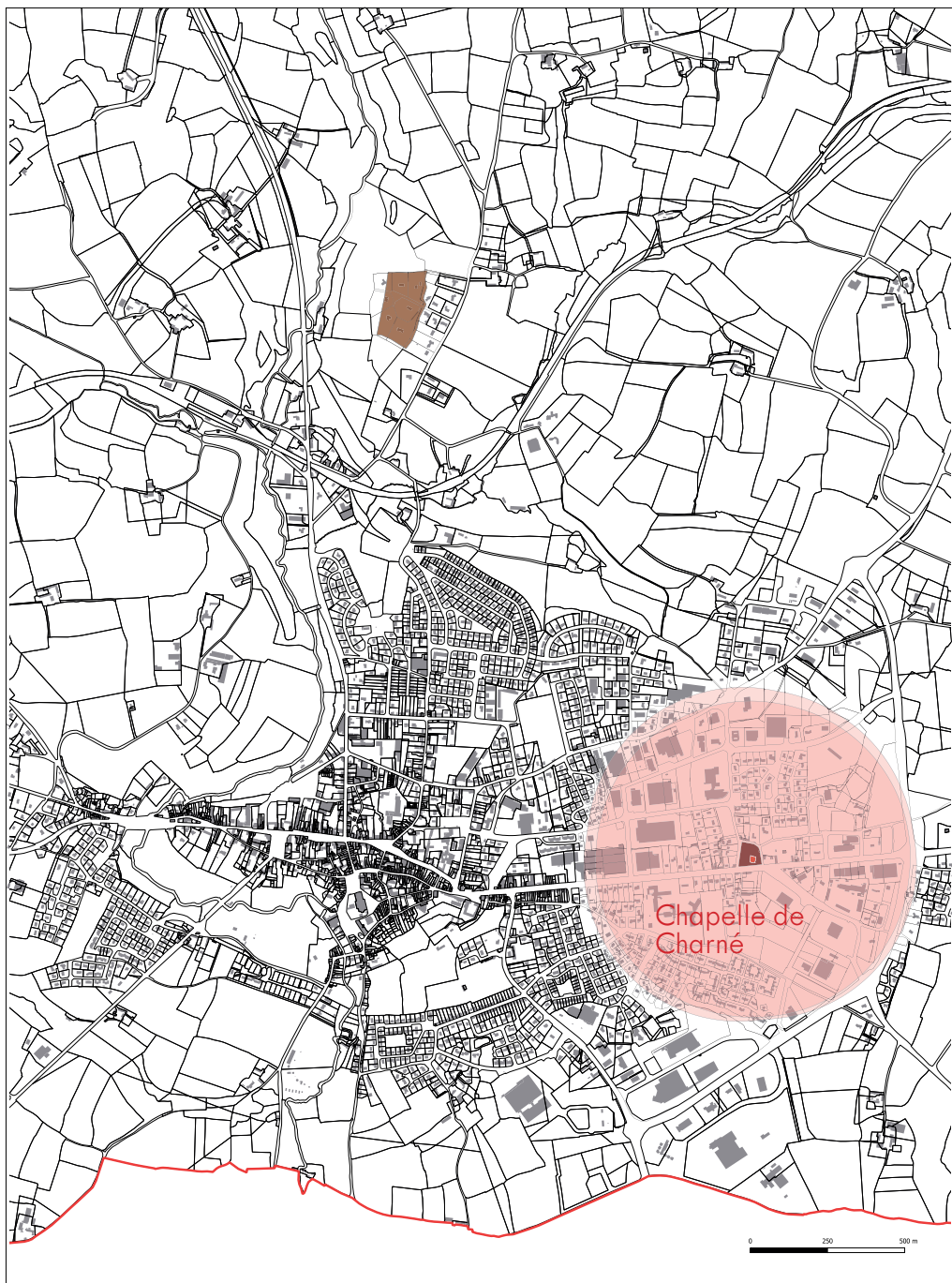


Allée couverte dite La Tardivière

## CONSÉQUENCES DE LA PROTECTION

- > L'Architecte des bâtiments de France (ABF) émet un avis sur l'ensemble des demandes d'autorisations d'urbanisme déposées pour toutes les parcelles situées à l'intérieur du périmètre de protection. Le délai des procédures d'instruction des autorisations d'urbanisme est de ce fait prolongé.
- > Pour les travaux sur les immeubles classés au titre des Monuments historiques, ils ne sont pas soumis au dépôt de permis de construire, mais à une autorisation administrative particulière accordée par le Préfet de Région après consultation de la DRAC.
- > Pour les travaux sur les immeubles inscrits au titre des Monuments historiques, les autorisations d'urbanisme «classiques» (permis de construire ou déclaration de travaux selon la nature des travaux) s'appliquent.





Cartographie des Monuments Historiques, SIG, Agence AEI 2022.

## II LE PLAN LOCAL D'URBANISME INTERCOMMUNAL (PLUi) D'ERNÉE

Ernée est intégrée dans un PLUi depuis le 25 novembre 2019

Le PLUi est un document de planification à l'échelle intercommunale. Il s'applique à une échelle plus large que celle du territoire communal. Il exprime un projet de territoire pour les 10 à 15 années à venir, et porte la vision politique, stratégique et territoriale.

En élaborant un PLUi, les élus de la Communauté de communes de l'Ernée souhaitent atteindre les objectifs qu'ils poursuivent, à savoir :

- Maîtrise et équilibre de l'urbanisation et lutte contre une consommation foncière excessive
- Renouvellement urbain et renouvellement des centres-bourgs
- Développement de l'activité économique du territoire



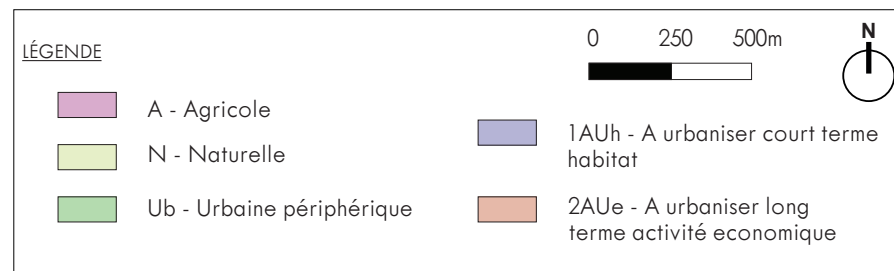
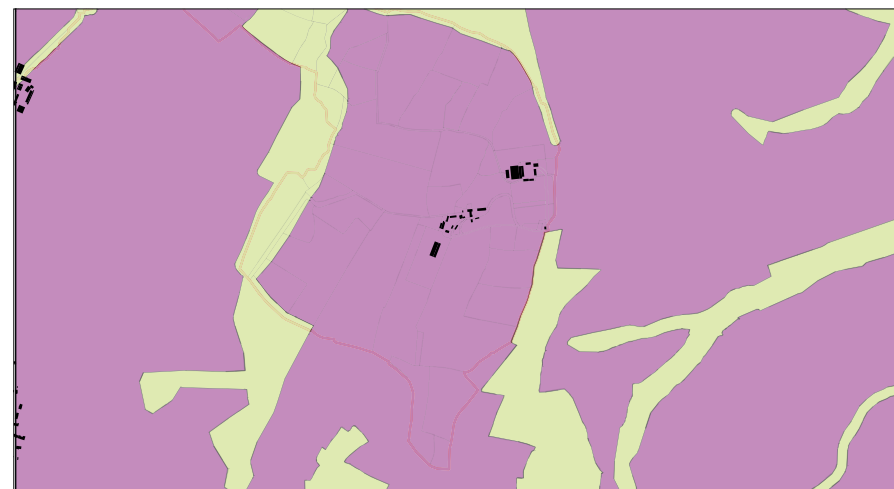
Communauté de communes de l'Ernée

- Développement territorial équilibré
- Prise en compte des enjeux liés au développement durable, (transition énergétique, lutte contre le changement climatique, ...)
- Valorisation et préservation du patrimoine, des ressources naturelles et paysagères
- Renforcement de l'attractivité touristique du territoire
- Préservation des espaces agricoles et naturels
- Préservation et de remise en bon état des continuités écologiques
- Maintien et renforcement de l'activité agricole
- Politique de déplacement
- Développement de la communication numérique

La commune est également concernée par un PADD ainsi qu'un SCoT rural approuvé le 22 décembre 2014. Elle vise plusieurs objectifs:

- consolider le réseau de pôles qui maillent le territoire de la Communauté de communes de l'Ernée,
- renforcer l'attractivité territoriale et favoriser un développement économique pérenne
- valoriser l'environnement d'un espace rural et créer une véritable armature verte support du cadre de vie.

Source: <https://www.lerneer.fr/un-territoire/politiques-de-lerneer/amenagement-du-territoire/plui-de-lerneer/>



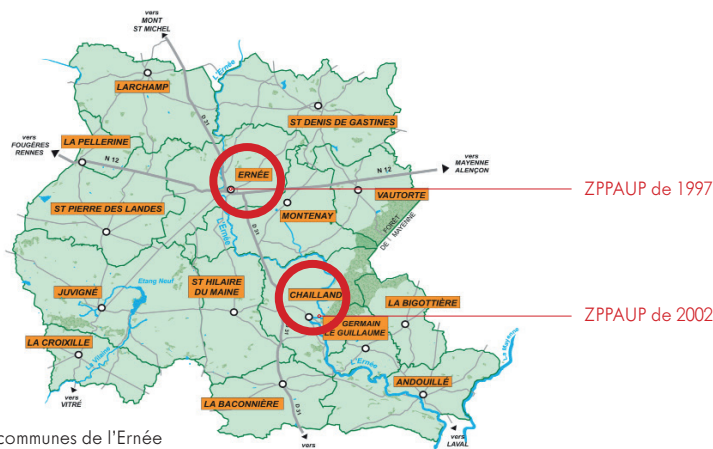
Cartographie du zonage du PLU, SIG, Agence AEI 2022.



Un Site Patrimonial Remarquable est destiné à améliorer le cadre de vie, à protéger et à mettre en valeur le patrimoine architectural et paysager dans le respect du développement durable.

La loi relative à la Liberté de Création, à l'Architecture et au Patrimoine (LCAP) en date du 7 juillet 2016 a institué les Sites Patrimoniaux Remarquables (SPR) en lieu et place des Zones de Protection du Patrimoine Architectural, Urbain et Paysager (ZPPAUP).

A cet effet, sur le territoire de la Communauté de communes de l'Ernée, les ZPPAUP de Chailland et Ernée ont automatiquement été transformées en SPR.



Communauté de communes de l'Ernée

### CONSÉQUENCES DE LA PROTECTION

Tous les travaux réalisés en Site Patrimonial Remarquable sont soumis à une autorisation préalable en vertu des dispositions de l'article L.642-6 du Code du patrimoine (exception faite des monuments historiques classés).

Les régimes d'autorisation de travaux sont :

- Soit l'autorisation d'urbanisme en application du code de l'urbanisme (déclaration préalable, permis de construire, permis de démolir)
- Soit l'autorisation spéciale en application du code du patrimoine.
- Tout dossier d'autorisation contient impérativement une notice présentant la description des matériaux qu'il est envisagé d'utiliser ainsi que les modalités d'exécution de ces travaux.

Cette obligation prévue par le droit de l'urbanisme pour tous les travaux en Site Patrimonial Remarquable est soumise à formalité (articles R.431-14 (PC) et R.431-36 (DP) du code de l'urbanisme).

Elle relève également, par l'article D.642-14 relatif aux projets de travaux soumis à autorisation préalable en applications de l'article L.642-7, du code du patrimoine.

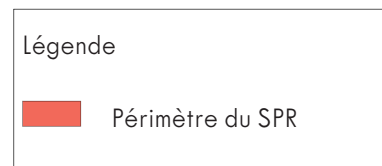
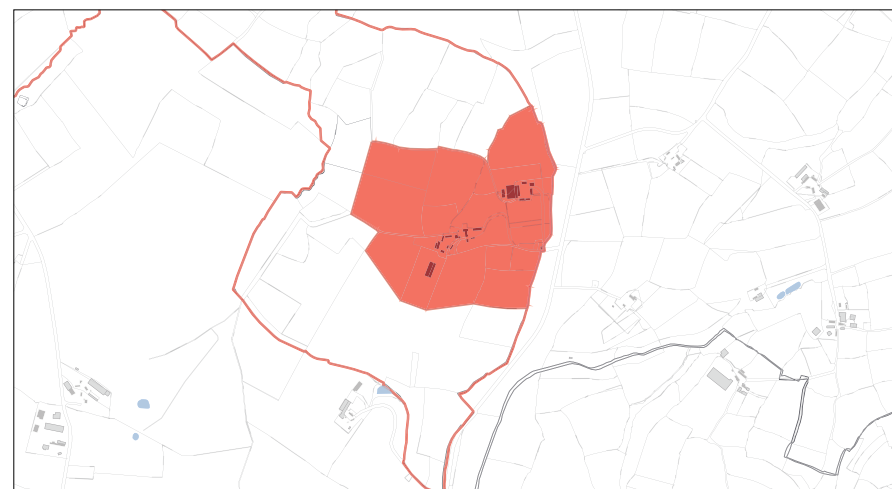
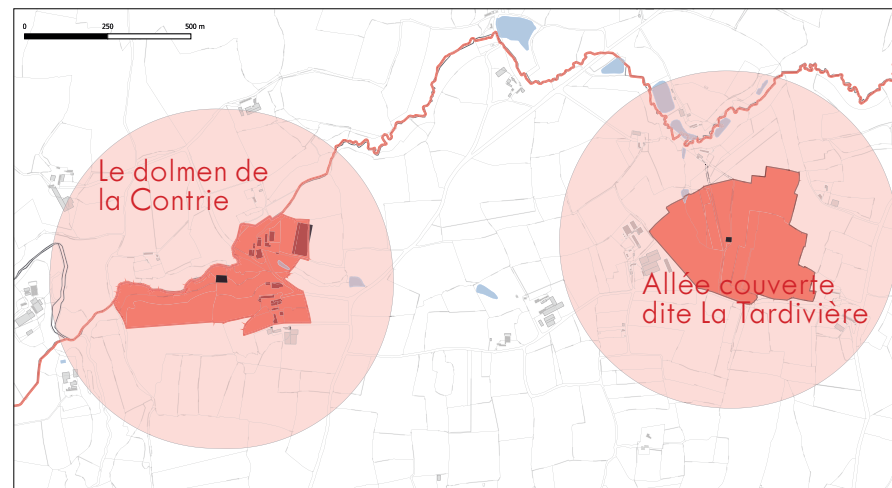
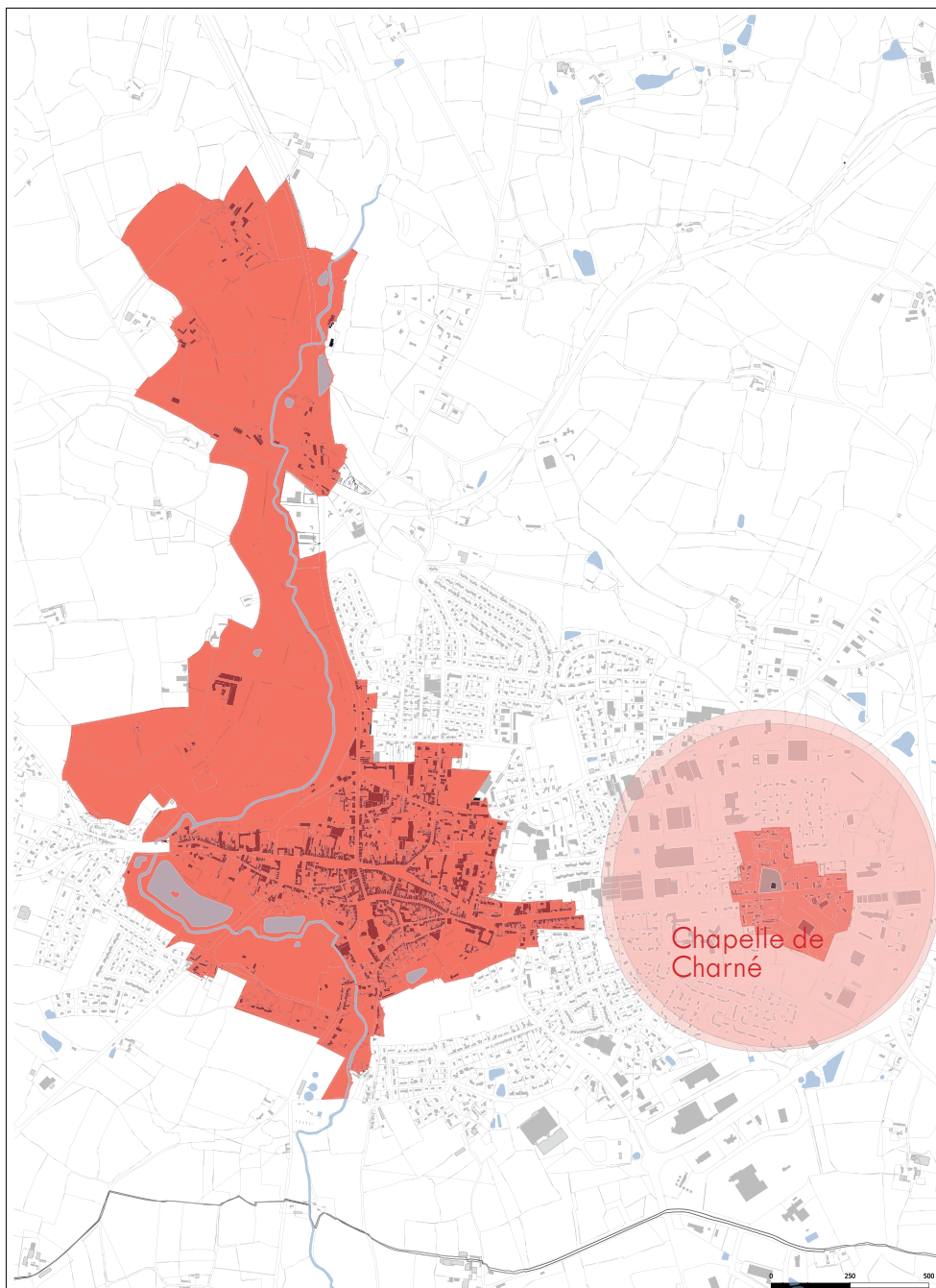
L'avis de l'Architecte des Bâtiments de France est obligatoire quel que soit le régime d'autorisation de travaux. Celui-ci dispose d'un mois pour émettre son avis à compter de sa saison par l'autorité compétente.



SPR d'Ernée



SPR de Chailland



Carte de la commune et son périmètre de SPR, Agence AEI, 2022.

#### 1. ZNIEFF

La commune est concernée par deux périmètres d'inventaires de type ZNIEFF de type 1 et 2 (Zone Naturelle d'Intérêt Faunistique et Floristique), faisant ressortir une richesse écologique de ce territoire. Les inventaires et protections écologiques ci-après présentés ont été établis sur la bases des données mises à disposition par l'inventaire national du patrimoine naturel (INPN).

- ZNIEFF Zone Naturelle d'Intérêt Écologique, Faunistique et Floristique de type I en Pays de la Loire (n°0000322) Vallée de l'Ernée au Petit-Val (20 hectares)
- ZNIEFF Zone Naturelle d'Intérêt Écologique, Faunistique et Floristique de type I en Pays de la Loire (n°00003142) Zones Tourbeuses du ruisseau des Bizeuls (7 hectares).

#### 2. SRCE (Schéma régional de cohérence écologique), réservoirs de biodiversité

Le schéma régional de cohérence écologique identifie les continuités écologiques d'importance régionales, c'est-à-dire les espaces nécessaires aux espèces pour assurer leur cycle de vie (alimentation, reproduction, abris) et en particulier leurs déplacements. Ce schéma dresse un état des lieux des continuités existantes. Il propose également les actions pour maintenir ou améliorer ces continuités.

La trame verte et bleue régionale (ou SRCE) est une réponse apportée à l'érosion continue et accélérée de la biodiversité. Elle définit des zones naturelles à fort potentiel – les « réservoirs de biodiversité » - ainsi que les liaisons entre elles – les « corridors écologiques » - permettant le déplacement des espèces.

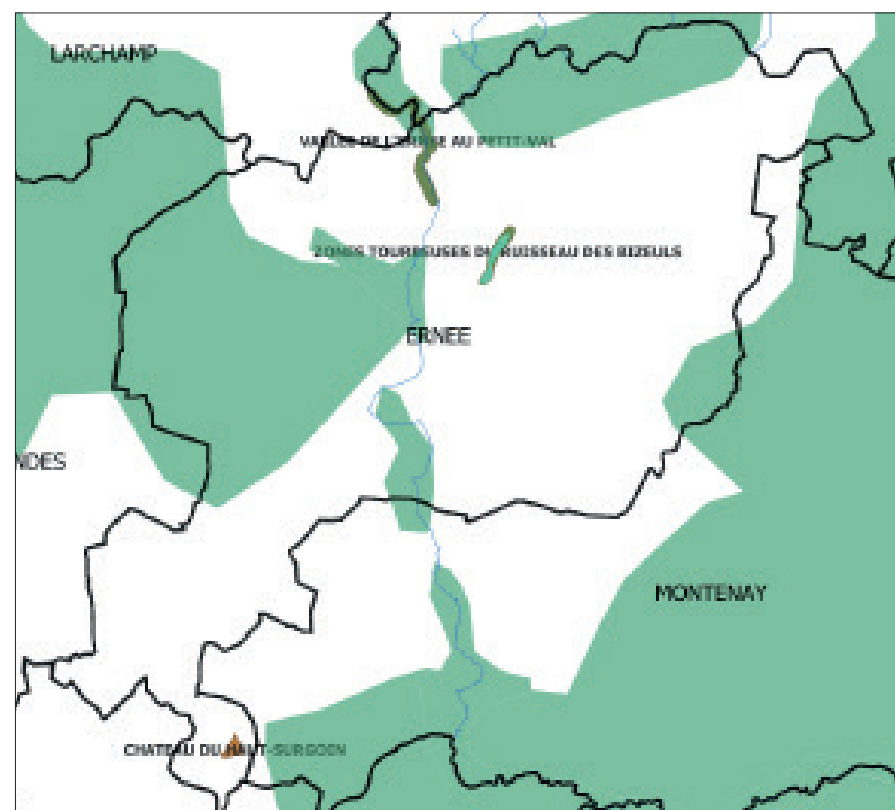
#### 3. PNR (réserve naturelle régionale - Zone tourbeuses du Ruisseau des Bizeuls)

Depuis 2003, la ville d'Ernée est engagée dans la conservation du patrimoine écologique et naturel des Bizeuls. La Réserve naturelle régionale (RNR) des Bizeuls est un ensemble de petites zones humides :

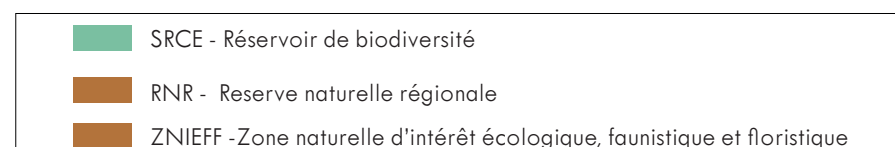
- une végétation humide et luxuriante représentait par la Reine des près, la Salicaire commune ou encore les Épilobes,
- une zone tourbeuse, appelée le bas-marais oligotrophe, avec différentes espèces de Lâiches,
- un boisement humide, nommée l'Aulnaie marécageuse, avec des espèces atypiques tel que la Dorine à feuilles opposées, la Lathrée clandestine et l'Isopyre faux-pigamon.

#### CONSÉQUENCES DE LA PROTECTION

> Pas de protection directe, mais dans le cadre de l'élaboration des documents d'urbanisme, le zonage et le règlement doivent prendre en compte les ZNIEFF, SRCE et PNR et veiller à appliquer la réglementation adéquate à la protection des espèces protégées présentes sur la zone.



Cartographie des protections paysagères - géoportail







625. ERNÉE (Mayenne). — Rue Nationale

